

<https://doi.org/10.31516/2410-5325.088.04>  
УДК 304.4:351.85:352.07] (477) (045)

## ВПЛИВ СФЕРИ КУЛЬТУРИ НА ЖИТТЯ ГРОМАД ТА РОЗВИТОК ТЕРИТОРІЙ

**Г. В. Афенченко**

Харківська державна академія культури, м. Харків, Україна  
hennadii\_afenchenko@xdak.ukr.education

**Н. В. Шумлянська**

Харківська державна академія культури, м. Харків, Україна  
natalia\_shumlianska@xdak.ukr.education

**H. Afenchenko**

Kharkiv State Academy of Culture, Kharkiv, Ukraine  
<https://orcid.org/0000-0002-7248-2315>

**N. Shumlianska**

Kharkiv State Academy of Culture, Kharkiv, Ukraine  
<https://orcid.org/0000-0003-2771-3994>

### *Г. В. Афенченко, Н. В. Шумлянська. Вплив сфери культури на життя громад та розвиток територій*

Стаття присвячена дискусійній темі про те, чи впливають програми й проекти у сфері культури на розвиток громад і територій, на їхню спроможність до самоорганізації та підвищення якості життя. Запропоновано розділяти впливи сфери культури на людську діяльність та ефекти від цих дій. Представлено огляд досліджень впливу сфери культури на життя громад та розвиток територій. Запропоновано групу підходів до визначення й аналізу впливів культури на людську свідомість і сфери практичної діяльності. Надано уявлення про механізми впливу, теоретичне моделювання того, як соціокультурна діяльність веде до змін у поведінці окремих людей і спільнот та впливає на сфери їхньої життєдіяльності.

**Ключові слова:** вплив культури, рівні впливу, сфери впливу, механізм впливу.

### *H. Afenchenko, N. Shumlianska. The impact of the cultural sphere on the life of communities and the development of territories*

**The relevance of the topic.** Cultural practices in local territories are closely related to the interests and problems of local communities. The activities of cultural institutions can be a significant factor that determines the conditions and creates new qualities of life in a community. Practices are not only for entertainment, leisure, preservation of folk traditions and celebration of holidays. In a broad sense, these are activities that provide cognition (news, knowledge), learning (acquiring new skills, abilities), formation of values (orientation in society), economic basis (employment and profit).

**The purpose of the article.** To outline approaches to fixing the presence and assessment of the impact of cultural projects and programs on the spheres

of community life. Understanding the volume, nature, features and mechanism of influences on the development of communities and territories will help to clarify the levers and directions of implementation of cultural practices, their significance for the development of territories.

**The methodology.** A review of the results and a generalization of the experience of theoretical and empirical modern research on the impact of cultural practices on the spheres of people's lives in different regions of the world.

**The results.** As a result of the analysis of cultural practices at the level of individuals, groups, and communities, theoretical models of the mechanism of influence were identified. At the individual level — his lifestyle, impact on the mental state. At the community level — accumulation of social capital, cultural infrastructure, comfortable living conditions, sustainable development. In companies and organizations — impact on team cohesion, problem solving, and increased competitiveness.

**The scientific novelty.** It consists in an attempt to divide the effect of cultural factors of influence on people's consciousness and the effects of their subsequent actions in time. Generalized approaches to the characterization of cultural practices: types, format (institutional and non-institutional forms), territorial coverage, levels of influence, the main spheres of society that experience the consequences of influence.

**The practical significance.** The applied value of such concepts is considered important: to apply in social management for the development of territories, in the practical activities of self-governing communities. The development of communities relies on their own material and spiritual cultural resources and is combined with the best technologies of cultural practices for the development of territorial communities.

**Conclusions.** To study the spheres of influence of cultural practices, the economy, democratic system and social institutions, the impact on physical and mental health and social well-being are more often chosen. The mechanisms of influence are modeled on the principles of people's participation in cultural practices in anticipation of changes in values and norms of behavior.

**Keywords:** *the influence of culture, cultural practices, levels of influence, spheres of influence, mechanism of influence.*

**Актуальність теми дослідження.** Наразі серед учених немає чіткого розуміння того, чи впливають програми й проекти у сфері культури на розвиток громад та територій, на їхню спроможність до самоорганізації та підвищення якості життя. Чи може бути діяльність культурних інституцій значним чинником, який визначає умови й створює нові якості життя в громаді?

Актуальним є питання фінансування соціальної сфери громад державою. Часто надані ресурси розглядаються як бюджет споживання, на який йдуть податки громадян. Однак фінансування можна розглядати як ефективний інструмент підтримки культурних ініціатив. У такому разі нові культурні практики стають генератором додаткових фінансових потоків та впливають на різні сфери життя громади.

**Постановка проблеми.** Всесвітня практика розвитку місцевості, яка базується на культурному продукті й соціокультурних технологіях його виробництва та просування, викликає особливий інтерес своїми новизною та інноваційністю. Вона привертає увагу до території й визначає якість життя в громадах. Важливо зрозуміти, як діяльність у сфері культури впливає на стан життя в територіальних громадах. Проблемне поле вміщує вихідні питання з:

- визначення поняття впливу сфери культури, зважаючи на різницю між процесом впливу та отриманням результату, ефекту для суспільства;
- надання характеристики явища впливу як втілення культурних практик у життєдіяльності громад;
- визначення впливів культури на основі огляду досліджень у галузі культурних ініціатив;

- надання припущення щодо механізму впливу розуміння того, як соціокультурна діяльність веде до змін у поведінці окремих людей і спільнот та впливає на сфери їхньої життєдіяльності.

Ефекти від впливу культурної діяльності підлягають оцінці, а вимірювання визначається системою показників, що є предметом окремого вивчення. Відомі індикатори, на кшталт методики ЮНЕСКО «Культура для розвитку», є інструментом вимірювання ефектів від цього впливу, однак їхній перелік не охоплює всі сфери та, на нашу думку, потребує розширення.

**Аналіз останніх досліджень і публікацій.** В умовах різких глобальних трансформацій відбувається пошук базових соціальних компонентів і культурних основ існування спільнот. Так, J. Guetzkow (2002) розглядає вплив культури на діяльність індивіда й життя громади. Публікації Р. Taylor та інші (2015) є оглядом соціальних впливів культури й спорту на життя громад, формує моделі та розглядає механізми його здійснення. “Nordisk kulturfakta” (Nordiska ministerrådet, 2023a) присвячений ролі культури в культурній політиці країн Північної Європи, а також дослідженням суспільної користі та впливу культури в різних сферах життя суспільства. В огляді BOP Consulting (2024) розглядаються розбудова креативних кластерів та їхнє значення для розвитку територій.

**Мета статті** — окреслити підходи до дослідження впливів культурної діяльності на сфери суспільства. Розуміння особливостей впливів на розвиток громад та територій допоможе з'ясувати напрями реалізації культурної діяльності, впливати на якість життя, забезпечити стійкість та згуртованість спільнот.

**Виклад основного матеріалу дослідження.** Сфера культури в розрізі різних культурних практик привертає дедалі більше уваги дослідників з усього світу. Культурні практики аналізуються на рівні індивідів, груп, спільнот із метою сформулювати теоретичні моделі механізму впливу та надати рекомендації щодо ухвалення управлінських рішень. На рівні індивіда оцінюється його стиль життя, вплив на психічний стан, на рівні громад — накопичення соціального капіталу, культурна інфраструктура, ком-

фортні умови життя, сталий розвиток. У компаніях та організаціях — вплив на згуртованість колективу, вирішення завдань, підвищення конкурентоздатності. Для дослідження сфер впливу культурних практик частіше обирають економіку, демократичний устрій та соціальні інститути, вплив на фізичне й ментальне здоров'я та соціальне благополуччя. Механізми впливу моделюються на засадах участі людей у культурних практиках в очікуванні змін у цінностях та нормах поведінки.

У хрестоматійній праці D. Matsumoto, L. Juang (2007) Culture and Psychology узагальнено різноманіття теоретичних концепцій та результатів досліджень у річищі т. зв. кроскультурної психології, яка є широким напрямом у соціальній психології. Відповідно до висновків та поглядів дослідників, D. Matsumoto, L. Juang пропонують таке бачення ролі культури в соціальній поведінці (див. табл. 1).

У таблиці продемонстровано, що дослідники ставляться до культури і як до чинника попередньої поведінки, і як до наслідку поведінки. На нашу думку, таким чином характеризується взаємодія людей з поділом їх на тих, хто соціалізує (інкультурує), і тих, хто соціалізується (інкультурується). Спостерігач (дослідник) бачить у часовому вимірі, як наявна культура є спочатку винаходом (інновацією) для одних — відповіддю на виклики обставин, — а потім примусом для інших — вимушеним реагуванням на змінені обставини. Не вдаючись до оцінки сфери культури як такої, розглянемо її соціальні наслідки, а саме спробуємо визначити впливи на ухвалення рішень, а потім ефекти від дій для різних сфер суспільства. Пропонуємо розглянути це не як статичний стан, а як процес, де одні культурні практики змінюють інші в нескінченному циклі людського пізнання та існування.

Дійсно, будь-які дії людей ведуть до змін у навколишньому середовищі та знаходять свій відбиток у культурній сфері суспільства. Його корекція формує новий контекст існування що, з великою ймовірністю, зумовлює зміни в діях самого індивіда й поведінці людей, які його оточують. Характерний приклад — «теорія розбитих вікон» (“broken windows theory”) Q. James, L. Wilson, G. Kelling (1982).

Сутність теорії полягає в тому, що якщо правила поведінки не підтримуються в суспільстві (не контролюються адміністрацією, не затребувані відповідальними за порядок особами, які не осуджуються більшістю населення), то їх дотримання населенням не вважається обов'язковим, а порушення — ганебним. Аналогією є ситуація розбитого вікна в будинку. Якщо його не ремонтують, то розбивають інше, і так доходить до руйнування будинку. Виходом із ситуації, яку потрібно виправити (привчити населення до нових правил поведінки чи відновити цінність вже наявних), автори вбачають у практиці санкцій за дрібні порушення. Образно говорячи, потрібно «склити розбиті вікна», надаючи поштовх до рефлексії про ситуацію загалом. Спільнота має усвідомити значущість ситуації та/або важливість її виправлення. Відповідальними суб'єктами зніціюється вказівка на точку концентрації суспільної уваги, запускається механізм формування правильної ціннісної орієнтації (взаємна каталізація).

Таким чином, незначні технічні дії («скління розбитих вікон», «відмивання вагонів нью-йоркського метро від графіті», швидке прибирання території після ракетно-артилерійських обстрілів та озеленення вулиць у Харкові) приводять до зміни культури поведінки, мають соціальний (зниження кількості вуличних правопорушень) та культурний (ціннісні орієнтації) ефекти.

Табл. 1.

Припущення щодо ролі культури в психологічній теорії (D. Matsumoto, L. Juang (2007))

КУЛЬТУРА РОЗГЛЯДАЄТЬСЯ		ЯК	
		Передумова поведінки індивіда	Наслідок поведінки індивіда
ЯК	Винахід (Роздільний характер)	культура як вирішальний чинник	культура як структурна сукупність норм дозволу
	Примус (обмежувальний характер)	культура як обмежуючий фактор поведінки	культура як структурна сукупність обмежувальних норм

Також опора та використання ціннісних орієнтацій щодо об'єктів культури й мистецтва з метою впливу на колективну поведінку приводить до змін норм поведінки в суспільстві. В інформаційній кампанії Е. Бернайза стрижнем була аналогія сигарети та статуї Свободи, національною пам'яткою США, символом свободи та демократії. Перетворення в громадській свідомості звичайної сигарети у «факел Свободи», символу боротьби жінок за рівноправність та жіночу незалежність мало суто економічний ефект — забезпечення додаткового припливу споживачів та збільшення продажу продукції тютюнової корпорації.

Тому соціокультурна діяльність сприймається як соціальна комунікація, яка веде до формування певного культурного простору існування людей, відтворює усвідомлену культурну реальність суспільства.

Менеджмент соціокультурної діяльності здійснюється в галузі культури й мистецтва та/або в галузях, пов'язаних з розробкою, продюсуванням, постановкою, обґрунтуванням і комунікаційним просуванням соціокультурних проектів та програм.

До проявів культурної діяльності з відтворення матеріального та духовного середовища належать такі дії:

1. Безпосереднє споживання культурного продукту (витвору мистецтва).
2. Професійна діяльність у сфері виробництва та організації споживання культурного продукту.
3. Використання індивідом культурного продукту у своєму повсякденному житті (побуту).
4. Ухвалення рішень для дій у світоглядному дискурсі цінностей культури.

Досліджуючи впливи культурної діяльності, можна буде відповісти на питання «Чому? Яким чином?» і зрозуміти наміри та мотиви дій, вчинків індивідів, груп та, навіть, виникнення суспільних рухів.

Культурна діяльність втілюється в найрізноманітніших формах. Для узагальнення їх поділяють на інституційні та неінституційні форми. Функціонування стаціонарних об'єктів — установ культури (музеї, парки, бібліотеки, центри

культурних послуг) — постійно сприяє формуванню сфери культури території, до якої належать. Мистецькі практики, народна творчість може мати як постійний, так і епізодичний характер, багато в чому залежать від митця (митців), які проживають у цьому місці. Організовані відвідування та заходи, пов'язані з об'єктами культурної спадщини (архітектура, пам'ятні місця, природні анклав) також належать до нерегулярних форм практик.

Окремі події — фестивалі, свята, традиції, ритуали, концерти, екскурсії мають сезонний періодичний характер. Особливе значення для територіальної громади має наявність у регіоні культурних та креативних індустрій, які мають структуру у вигляді кластерів. Культурні кластери, такі як сукупність підприємств з різних галузей, впливають на розвиток територій і громад різних розмірів та їхню освіту й функціонування, становлять інтерес для сучасних соціокультурних досліджень.

Території впливу сфери культури різняться з їхнього охоплення. Виокремлюють об'єкти:

- сільська місцевість;
- невеликі міста з громадськістю за визначеними демографічними інтервалами кількості населення;
- великі міста обласного рівня чи столиці.

У контексті нашого дослідження слід розглянути музей сучасного мистецтва в Більбао як приклад розвитку територій. У межах комплексної програми модернізації та ініціативи міської влади в 1997 р. було відкрито філію музею сучасного мистецтва (музей Гугенхайма, архітектор — Ф. Гері). Поряд із цим рішенням мерії передбачали перетворення соціально-побутової та культурної інфраструктури міста. Лише за 15 років виник новий культурний простір, матеріальним втіленням якого є старі дизайнерські рішення в галузі суспільної архітектури, планування міського ландшафту, а музей став її тяжінням, символічним значенням модернізаційних перетворень. Місто набуло статусу загальноприйнятого об'єкта міжнародного в'їзного туризму, привернуло увагу мандрівників і стало фінансовим донором бюджету міста та країни.



Фестивалі виконавських мистецтв в Единбурзі — ще один відомий приклад впливу на сфери життєдіяльності громади й отримання перспектив розвитку території практично невичерпаного джерела мистецьких активностей і культурних практик. Культурні заходи проводяться там з 1947 р. Перший фестиваль ініціювала адміністрація опери регіону Гліндборн та представники міста. Нині в регіоні налічується понад 12 фестивалів. На майданчиках відбуваються виступи акторів театру, опери, балету, музичних виконавців, концерти артистів різних жанрів. Один з організаційних форматів — фестиваль “Fringe”, де виступають професійні та аматорські колективи. У межах фестивалів також проходить безліч майстер-класів, вільних дискусій, переговорів, укладаються контракти з продюсерськими компаніями. Територія приваблює потоки туристів розвинутою соціальною інфраструктурою, сервісом та індустрією гостинності. За даними досліджень та на думку міської влади, результати охоплюють три сфери впливу фестивального руху: культурний (виконавці та глядачі відзначають можливість ознайомитися з новими роботами, чого в іншому випадку не змогли б зробити); економічне (робочі місця, чистий прибуток організаторів, надходження до бюджету міста, доходи у сфері HORECA); соціальне (відомість через ЗМІ, розвиток іміджу міста, атмосфера творчості для молоді та школярів).

Спеціалісти висловлюють різні думки про рівні впливу. Одні фокусуються на індивіді, розглядаючи його психічні стани та соціальні позиції. Інші зосереджують увагу на груповій взаємодії, відзначаючи символічну різноманітність і соціальні норми. Окрема частина досліджень присвячена впливу спільноти, де формується своя субкультура й виникають ефекти лише на рівні громади. До них додаються дослідження, які з'ясовують внесок культури в розвиток територій, пов'язуючи життя громади та її ставлення до місця проживання.

Так, J. Guetzkow (2002) означає два рівня — Individua та Community. На індивідуальному рівні «механізми впливу мистецтва» — це матеріальний стан та фізичне здоров'я; освіта та психічний стан; соціальні зв'язки та міжособистісна взаємодія. На рівні громадськості — економічний, культурний та соціальний аспекти.

Проте оцінка одного індивідуального випадку не надає повної картини впливу, містить дещо суб'єктивну оцінку. Тому особливу увагу привертає колективна поведінка:

- спільноти (громада, НУО та неорганізована громадськість), території (державне, комунальне управління).
- компанії культурних і креативних індустрій (національні та транснаціональні компанії).

Проявом культурної діяльності на рівнях громад (територій), груп (організацій) та індивідів є такі ознаки (таблиця 2).

Сучасні роботи з оцінки впливу культури і мистецтва на розвиток країн і регіонів охоплюють кілька напрямів. Так, вивчаючи роль культури та мистецтва в країнах Північної Європи, дослідники до них долучають (Nordiska ministerrådet, 2023b):

- 1) економічне значення мистецтва та культури;
- 2) значення для демократії та сталого розвитку;
- 3) вплив на здоров'я та соціальне благополуччя.

#### **На першому місці перебуває стан економіки регіону.**

Загальновизнані точні індикатори, які дозволяють оцінити внесок в економіку, відсутні. Дослідники застосовують різні підходи до оцінки. Один із них ґрунтується на розгляді діяльності в соціокультурній сфері як звичайних підприємств та індивідуальної трудової діяльності щодо створення, виробництва та розповсюдження товарів (послуг).

Результатами прямого впливу є:

- зайнятість (внесок у зниження безробіття та соціальних трансфертів);
  - збільшення доходів та купівельної спроможності населення;
  - податкові надходження до бюджетів усіх рівнів.
- Результати непрямого впливу:
- виникнення й розвиток підприємств, які обслуговують та забезпечують діяльність культурних і креативних індустрій;
  - залучення додаткових покупців та відвідувачів регіону;
  - формування інфраструктури гостинності в місцях перебування туристичних потоків (транспорт, готельні та ресторанный послуги, роздрібна торгівля);
  - розвиток родинних та підтримувальних галузей (ефект мультиплікації в економічних ланцюжках цінності).

Табл. 2.

Ознаки колективної поведінки в соціальному вимірі за об'єктами  
(Складено Г. Афенченком, Н. Шумлянською)

Об'єкти	Ознаки		
	Активність людей	Організаційна структура	Соціально-психологічні та культурні властивості
Громада Територія	Реакція на проблеми. Взаємодія населення та адміністрації (суспільні блага, заходи під патронатом тощо).	Поширення громадських організацій. Виникнення установ, організацій, підприємств. Інвестиційний клімат.	Психологічна атмосфера. Реакція на девіації. Соціальна згуртованість. Увага до пам'яток, збереження історичної спадщини. Соціальна ідентичність. Соціальна активність.
Організації (компанії, установи, громадські організації)	Ініціативи трудового колективу, керівництва. Комунікації в колективі. Корпоративні заходи.	Зростання компанії. Виникнення культурного кластера. Створення галузевої асоціації.	Соціально-психологічний клімат у колективі. Традиції, ритуали. Соціальна відповідальність. Ділова активність.
Індивід у культурі та мистецтві	Лідерство. Ініціатива.	Власність та повага до неї.	Стиль життя.

В основному трапляються дослідження конкретних територій, окремих культурних заходів або окремих закладів культури.

Критика економічних ефектів стосується переважно непрямого впливу. Сфера культури трактується надзвичайно широко й незрозуміло, що генерує економічне зростання. Мультиплікаційний ефект недостатньо доведений та переоцінений. Державне фінансування могло мати альтернативні, щонайменше ефективні варіанти. Підприємства інфраструктури, родинних та підтримуючих галузей могли виникнути без впливу культурних і креативних індустрій. Туристичні потоки мають витрати, які змінюють спосіб життя й структуру зайнятості та споживання місцевого населення, не сприяють підвищенню їхньої економічної активності.

Багато науковців зазначають, що завданням культурної політики не є виключно економічне зростання. З одного боку, конкуренція не завжди веде до розвитку сфери культури й може негативно на неї впливати. З іншого, фінансування сфери культури є однією з прерогатив держави, що також деформує ринкове ціноутворення.

**На другому місці — значення культури та мистецтва в розвитку суспільства.**

Участь у колективних діях у сфері культури сприяє засвоєнню соціальних навичок, розу-

мінню спільності умов життя, єдиного ставлення до багатьох сторін — від участі у виборах до збереження екології. Різні форми культурного співробітництва створюють майданчики для спільних рішень та дій, де проявляються демократичні самоорганізуючі засади, характерні для мінітериторіальних спільнот. Спільні обговорення та дії спонукають до довіри та взяття колективної відповідальності. На думку дослідників, так формуються нові суспільні відносини та визнані стійкі практики.

Результати досліджень засвідчують позитивний вплив на стан спільнот: поширення демократичних процедур, зниження криміногенності, актуалізація правового поля, підвищення соціальної компетентності людей. Згодом це може сприяти третьому ефекту — аспектам людського капіталу: довіра, почуття безпеки, відкритість і самооцінка.

У дослідженні Crociata et al. (2015) відзначається позитивний вплив культурної участі людей на поведінку щодо сортування та переробки відходів. Учасники стають більш відкритими до контактів з іншими, розширюють коло проблем соціальної взаємодії. Висновки наголошують на готовності людей брати відповідальність за стан довкілля на локальному рівні. Інші дослідження також демонструють зв'язок між культурною

участю людей та їхньою цивільною відповідальністю щодо забруднення відходами довкілля, відзначаючи тут роль та активність некомерційних організацій.

Слід зазначити, що автори-упорядники зазначених публікацій піддають критиці проведені дослідження. Аргументами є неповний доказ причинно-наслідкового зв'язку між культурними заходами та зміною поведінки, немає чітко сформульованого механізму впливу, показники розпливчасті та слабо виражають ефекти в короткостроковому вимірі. Також існує думка, що зосередження уваги на сфері культури та мистецтва відволікають від інших фундаментальних проблем, бюрократизує й обмежує свободу творчості.

**На третьому місці — людина, її здоров'я та благополуччя, яке досягається завдяки мистецтву й культурі.**

Розвідки, присвячені впливу сфери культури та мистецтва на людину, ґрунтуються на припущенні про ефекти, які пов'язані з фізичним здоров'ям (здоровим способом життя загалом), психічним станом (врівноваженістю, позитивними емоціями, поліпшення соматика, впевненістю в майбутньому), корекцією соціальної поведінки (відмовою від шкідливих звичок, освітою та здобуттям знань та набуттям навичок, зміною в світогляді та способі життя). Водночас є поділ результатів досліджень на лікувальні та профілактичні ефекти, зокрема й інклюзії.

Результати цих досліджень критикують у таких аспектах: сумніви в причинно-наслідкових зв'язках між здоров'ям і культурою, необґрунтованість доказової бази; відволікання від лікування серйозних причин поганого здоров'я; перебільшення значущості позитивних результатів або навіть взагалі введення в оману.

Нині дослідження впливу культури та мистецтва мають широке охоплення, поширюються різні галузі взаємодії культури й суспільства. Методики дослідження не мають загального визнання та оцінки результатів, потребують уніфікації. Акцентується на пошуку позитивного впливу на економіку, соціум та особистість. У критиці вказують на сумнівність виявлених ефектів; негативно відгукуються про втручання політики та включення культури в політичну діяльність.

### **Механізм впливу.**

У звіті Центру досліджень спортивної індустрії та Центру регіональних економічних та соціальних досліджень (Університет Шеффілд Халлам) та Business of Culture (BOC), який підготовлений на замовлення Міністерства культури, ЗМІ та спорту (DCMS) GB, здійснено огляд бази результатів досліджень щодо впливів культури й спорту. Після аналізу автори звіту Р. Taylor та інших (2015) намагаються зрозуміти наслідки культурної діяльності й спорту та механізм їхнього соціального впливу. На результатах багатьох досліджень вони доводять виникнення змін у суспільстві під впливом такої діяльності. У сфері культури суб'єктами впливу зазначені заклади культури, які займаються збереженням історико-культурної спадщини (музеї, бібліотеки, архіви), сфера мистецтва тісно пов'язана з творчою діяльністю саме аматорів, у спорті переважає активність підлітків та дорослої молоді.

Класифікація досліджень зумовила розгляд ефектів за етапами поступових перетворень (див. рис. 1). Кожна зі сфер хоча й розглядається окремо, але за результатами за кожним з етапів подібна. Позитивний зв'язок з освітою, здоров'ям, благополуччям (якісним способом життя), накопиченням соціального капіталу (освітою, волонтерством, соціальною інтеграцією) автори вважають очевидним. У деяких випадках зв'язки сумнівні або слабше простежуються в наведених дослідженнях. Крім того, у кожній зі сфер впливу можуть бути негативні наслідки. Так, у занятті спортом відзначається соціальна ізоляція, перетинання з кримінальною поведінкою. У деяких дослідженнях відмічається кореляція між художньою діяльністю й рядом наслідків, як-от зміна відносин, громадська активність, професійне зростання.

Механізм впливу в означеній алгоритмічній схемі оформлюється в результаті: (1) участі у діяльності та окремих програмах і проектах як професіоналів, так і волонтерів, (2) набуття компетентностей, (3) зниження соціальних ризиків (залучення особистостей, родинних зв'язків, відносин у спільноті та через поведінку, розуміння соціальних норм і правил, побудова соціальних мереж), (4) отримання соціальних

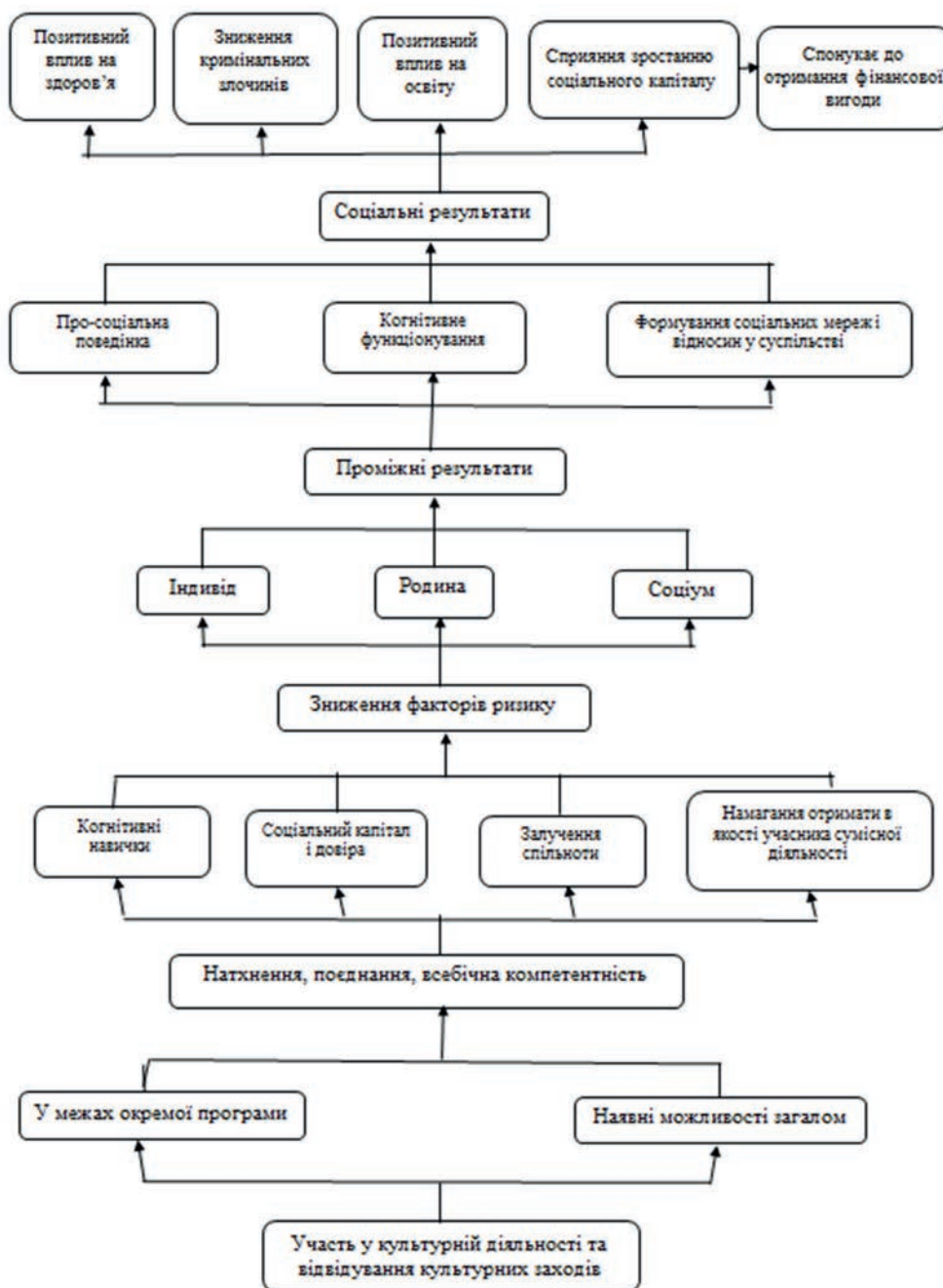


Рис. 1. Механізм впливу культурних програм  
(адаптовано з P. Taylor та ін. (2015).)

результатів (набуває перспективи психічне і фізичне здоров'я, освіта, зростання соціального капіталу).

За всього різноманіття підходів різними авторами й узагальнення **висновки** зводяться до трьох напрямів досліджень впливу соціокультурної сфери — економіка, соціум, психофізичний стан людини. У глобальних оглядах досліджень ретельно збираються і класифікуються результати. На нашу думку, дослідження впливу

галузі культури і мистецтва зосереджені у трьох основних напрямках:

1. Економіка: зміна потреб та споживчої поведінки; ділова активність на основі довіри (укладання угод, ведення бізнесу); кваліфікація робочої сили та прибутковість компанії; згуртованість команди співробітників компанії і корпоративна культура (вплив на ефективність продуктивної діяльності); інвестиції в креативні індустрії, ін.



2. Соціум: соціальна напруженість; інституційна стійкість; гласність та обговорення; насичення інформаційного простору; соціальна активність, зростання політичних сил та ГО; зростання чисельності населення та міграція у зв'язку з привабливістю громади чи території.

3. Людина та її поведінка: психічний стан та здоров'я; зміни в цінностях, поняттях, нормах, відносинах; рівень довіри як основа взаємодії; девіантна поведінка; рівень та тенденції освіти; дотримання правил, традицій; зайнятість у креативних індустріях; дотримання здорового способу життя.

У зазначених дослідженнях автори оцінюють відношення до проблематики, доказову базу, силу впливів, позитивні або негативні наслідки для суспільства. Також йде пошук системи показників для моніторингу впливів, визначення

ефектів. Прикладне значення таких концепцій убачається важливим: застосовувати в соціальному управлінні для розвитку територій, у практичній діяльності самоврядних громад. Розвиток спільнот базується на власних матеріальних і духовних культурних ресурсах та поєднується з кращими технологіями культурних практик для розвитку територіальних громад.

**Перспективи подальших досліджень.** Окремим напрямом досліджень є пошук індикаторів для моніторингу впливів та оцінювання ефектів за допомогою системи показників. Удосконалення методологічних засад оцінки впливів культури на життя громад допоможе в розробці рекомендацій для ухвалення рішень у сфері публічного управління та адміністрування територій.

#### Список посилань

- BOP Consulting with the Korean Research Institute on Human Settlement, for the Inter-American Development Bank. (2019). *Creative and cultural industries in urban revitalization: a practice based handbook*. IDB.
- BOP Consulting. (2013, January). *The economic, social and cultural impact of the City Arts and Culture Cluster*.
- BOP Consulting. (2024). *Evaluation of the creative industries clusters programme: Final report to AHRC and UKRI*.
- Crociata, Alessandro, Massimiliano, Agovino, & Pier Luigi Sacco (2015). Recycling Waste: Does Culture Matter? *Journal of Behavioral and Experimental Economics*, 55, 40–47. <https://doi.org/10.1016/j.socec.2015.01.005>
- Edinburgh International Festival. (n.d.). *Annual reports*. Retrieved from <https://www.eif.co.uk/about/annual-reports>
- Government of Western Australia, Department of Local Government, Sport and Cultural Industries. (2019). *Social impacts of culture and the arts WA report and its application as part of the further development of the overall Public Value Measurement model*, 19(3). Retrieved from [https://www.dlgsc.wa.gov.au/docs/default-source/culture-and-the-arts/research-hub/public-value/social-impact-of-culture-and-the-arts-wa.pdf?sfvrsn=7599f3fe\\_2](https://www.dlgsc.wa.gov.au/docs/default-source/culture-and-the-arts/research-hub/public-value/social-impact-of-culture-and-the-arts-wa.pdf?sfvrsn=7599f3fe_2)
- Guetzkow, J. (2002). *How the Arts Impact Communities: An introduction to the literature on arts impact studies*. Center for Arts and Cultural Policy Studies, Princeton University
- Matsumoto, D., & Juang, L. (2007). *Culture and Psychology Fourth* (4th edition). Wadsworth Publishing.
- Nordiska ministerrådet. (2023a). *Kulturens roll och nytta i samhällsutvecklingen. Nordisk kulturfakta*, 23(05). Retrieved from [www.norden.org/publikationer](http://www.norden.org/publikationer)
- Nordiska ministerrådet. (2023b). *Kulturens roll och nytta i samhällsutvecklingen*. Retrieved from <http://dx.doi.org/10.6027/nord2023-048>
- Taylor, P., Davies, L., Wells, P., Gilbertson, J., & Tayleur, W. (2015). *A review of the Social Impacts of Culture and Sport*. Department for Culture, Media and Sport.
- Wilson, J. Q., & Kelling, G. (1982). Broken Windows. *Atlantic Monthly*, 249, 29–38.
- World Cities Culture Forum. (2022). *World Cities Culture Report*. Retrieved from <https://worldcitiescultureforum.com/publication/world-cities-culture-forum-report-2022/>

#### References

- BOP Consulting with the Korean Research Institute on Human Settlement, for the Inter-American Development Bank. (2019). *Creative and cultural industries in urban revitalization: a practice based handbook*. IDB. [In English].
- BOP Consulting. (2013, January). *The economic, social and cultural impact of the City Arts and Culture Cluster*. [In English].
- BOP Consulting. (2024). *Evaluation of the creative industries clusters programme: Final report to AHRC and UKRI*. [In English].

- Crociata, Alessandro, Massimiliano, Agovino, & Pier Luigi Sacco (2015). Recycling Waste: Does Culture Matter? *Journal of Behavioral and Experimental Economics*, 55, 40–47. <https://doi.org/10.1016/j.socec.2015.01.005>. [In English].
- Edinburgh International Festival. (n.d.). *Annual reports*. Retrieved from <https://www.eif.co.uk/about/annual-reports>. [In English].
- Government of Western Australia, Department of Local Government, Sport and Cultural Industries. (2019). *Social impacts of culture and the arts WA report and its application as part of the further development of the overall Public Value Measurement model*, 19(3). Retrieved from [https://www.dlgsc.wa.gov.au/docs/default-source/culture-and-the-arts/research-hub/public-value/social-impact-of-culture-and-the-arts-wa.pdf?sfvrsn=7599f3fe\\_2](https://www.dlgsc.wa.gov.au/docs/default-source/culture-and-the-arts/research-hub/public-value/social-impact-of-culture-and-the-arts-wa.pdf?sfvrsn=7599f3fe_2). [In English].
- Guetzkow, J. (2002). *How the Arts Impact Communities: An introduction to the literature on arts impact studies*. Center for Arts and Cultural Policy Studies, Princeton University. [In English].
- Matsumoto, D., & Juang, L. (2007). *Culture and Psychology Fourth* (4th edition). Wadsworth Publishing. [In English].
- Nordiska ministerrådet. (2023a). *Kulturens roll och nytta i samhällsutvecklingen*. *Nordisk kulturfakta*, 23(05). Retrieved from [www.norden.org/publikationer](http://www.norden.org/publikationer). [In Swedish].
- Nordiska ministerrådet. (2023b). *Kulturens roll och nytta i samhällsutvecklingen*. Retrieved from <http://dx.doi.org/10.6027/nord2023-048>. [In Swedish].
- Taylor, P., Davies, L., Wells, P., Gilbertson, J., & Tayleur, W. (2015). *A review of the Social Impacts of Culture and Sport*. Department for Culture, Media and Sport. [In English].
- Wilson, J. Q., & Kelling, G. (1982). Broken Windows. *Atlantic Monthly*, 249, 29–38. [In English].
- World Cities Culture Forum. (2022). *World Cities Culture Report*. Retrieved from <https://worldcitiescultureforum.com/publication/world-cities-culture-forum-report-2022/>. [In English].

Надійшла до редколегії 18.12.2024

---

**Г. В. Афенченко**

кандидат соціологічних наук, доцент, кафедра музейно-туристичної діяльності, Харківська державна академія культури, м. Харків, Україна

**Н. В. Шумлянська**

старший викладач, кафедра музейно-туристичної діяльності, Харківська державна академія культури, м. Харків, Україна

---

**H. Afenchenko**

Candidate of Sociological Sciences, Associate Professor, Department of Museum and Tourist Activities, Kharkiv State Academy of Culture, Kharkiv, Ukraine

**N. Shumlianska**

Senior Lecturer, Department of Museum and Tourist Activities, Kharkiv State Academy of Culture, Kharkiv, Ukraine

---