

[https://doi.org/10.31516/2410-5325.075.16*](https://doi.org/10.31516/2410-5325.075.16)
УДК781.62.087.681.091(045)

О. Б. Бубенок

Інститут сходознавства ім. А. Ю. Кримського НАН України

М. В. Тортіка

Харківська державна академія культури, м. Харків, Україна

ГІПОЛОГІЧНІ АРТЕФАКТИ ДОБИ МІДІ-БРОНЗИ В АРХЕОЛОГІЧНИХ КОЛЕКЦІЯХ МУЗЕЇВ ДНІПРОПЕТРОВСЬКОЇ ТА ХАРКІВСЬКОЇ ОБЛАСТЕЙ

О. Б. Бубенок, М. В. Тортіка. Гіпологічні артефакти доби міді-бронзи в археологічних колекціях музеїв Дніпропетровської та Харківської областей

Актуальність теми зумовлена тим, що в музейних зібраннях України зберігається чимало матеріальних пам'яток, створених народами степу в добу міді-бронзи, які були досліджені лише фрагментарно. Причина цього в тому, що ці знахідки потрапили до музеїв випадково і, як наслідок цього, не знайшли свого відображення у звітах та публікаціях. Тому ми не маємо чіткого уявлення про ситуацію в обласних та районних музеях України щодо артефактів найдавнішого пасторального населення степів. Вже давно існує нагальна потреба у створенні кваліфікованих каталогів, що являють собою опис пам'яток матеріальної культури ранніх скотарів, які б мали підтверджувати початок доместикації коня в причорноморських степах. Тому метою дослідження є створення такого каталогу. Для опрацювання були залучені матеріали із чотирьох музеїв Півдня і Сходу України: Дніпропетровського національного історичного музею ім. Д. І. Яворницького, Музею археології Харківського національного університету ім. В. Н. Каразіна, Культурного закладу «Художньо-меморіальний музей ім. І. О. Рєпіна» в м. Чугуєві і краєзнавчого музею в м. Зміїв Харківської області. У результаті до наукового обігу уведено значну кількість неопублікованих артефактів, що і становить новизну дослідження. Відтворено етапи формування археологічних колекцій зазначених музеїв. Вагомим досягненням стало створення спеціального Каталогу предметів у фондах музеїв Дніпропетровської та Харківської областей, які засвідчують знайомство стародавніх людей із конем. Унаслідок цього вдалося встановити факт доместикації коня в причорноморських степах в добу пізньої бронзи. Але інші питання залишаються невирішеними. Це тема майбутніх досліджень. Вагому роль у цьому мають відіграти колекції музеїв Півдня і Сходу України.

Ключові слова: музей, каталог, археологічні колекції, Дніпропетровська і Харківська області, доместикація коня, епоха міді-бронзи.

O. B. Bubenok, M. V. Tortika. Hypological Artifacts of the Copper-Bronze Age in the Archeological Collections of the Museums of Dnipropetrovska and Kharkivska Regions

The actual meaning of this topic is due to the fact that the museum collections of Ukraine contain a lot of material monuments created by the peoples of the Steppe during the Copper-Bronze Age, which were studied only in fragments. The reason for it is that these finds came to museums by accident and as a result were not reflected in reports and publications. Therefore, we do not have a clear information about the situation in the regional and district museums of Ukraine containing the artifacts of the oldest pastoral population in Ukraine. Long ago the need exists to create the qualified catalogs with a description of the monuments of material culture of the early pastoralists, which are stored in the museums of the South and East of Ukraine. Therefore, the purpose of this study is creation of such catalog.

The methodological basis of the work is the modern post-neoclassical museological, so-called object methodology, the emphasis of which is focused on the study of material culture and material museums as fundamental elements of cultural and natural heritage.

The results. Materials from four museums of the South and the East of Ukraine were involved for processing: D. I. Yavornytsky Dnipropetrovsk National Historical Museum, Museum of Archeology of V. N. Karazin Kharkiv National University, Cultural Institution "I. O. Repin Art Memorial Museum" in Chuguev city of Kharkivska region, Museum of local lore in Zmiiv city Kharkivska region. The territories of Dnipropetrovska and Kharkivska regions were chosen for the study not by accident, because its reflect the gradual change of natural landscapes in the projection on the economy of the population. The study was able to observer the history of the formation of archaeological collections of these museums. A significant achievement for the authors of this article was the creation of a special Catalog of objects in the funds of museums of Dnipropetrovska and Kharkivska regions, which testify to the acquaintance of ancient people with the horse. As a result, it was possible to establish of horse

* This work is licensed under a Creative Commons Attribution-NonCommercial-ShareAlike 4.0 International License.

breeding of the local population in the Late Bronze Age.

The scientific novelty. A significant amount of unpublished material was introduced into scholar circulation.

The practical significance. It gives reason to believe that in the Late Bronze Age only the first stage of domestication of the horse took place in the steppes of Ukraine. But other issues remain unresolved. It is a topic for future researches. The collections of museums in the South and East of Ukraine should play an important role in it.

Keywords: *museum, catalog, archeological collections, Dnipropetrovska and Kharkivska regions, horse domestication, Copper-Bronze Age.*

Постановка проблеми. Актуальність теми зумовлена тим, що в музейних зібраннях України зберігається чимало матеріальних пам'яток, створених народами Степу, низку яких досі було досліджено лише фрагментарно. Це пояснюється тим, що багато артефактів потрапили до музеїв випадково і тому в багатьох випадках не були зафіксовані у звітах про проведені археологічні дослідження та не були опубліковані. Як наслідок, ми не маємо, наприклад, чіткого уявлення про ситуацію в обласних та районних музеях України щодо артефактів степового населення на території України в добу енеоліта-бронзи та передскіфського часу. Дослідження зібрань у музейних фондах України загалом має велике значення для розвитку науки. Вже давно існує нагальна потреба у створенні кваліфікованих каталогів, що являють собою опис пам'яток матеріальної культури населення Півдня і Сходу України, що зберігаються у фондах зазначених музеїв. Це дозволить вирішувати актуальні наукові проблеми. Так, на сьогодні важливим напрямом наукових пошуків для України залишається виявлення пам'яток матеріальної культури, які підтверджують гіпотезу про те, що степи Північного Причорномор'я входили до території доместикації коня ще в добу міді-бронзи. А це передувало виникненню на цих землях рухомого конярства. Ми не можемо у межах цього невеликого дослідження вирішувати глобальні питання, пов'язані з еволюцією конярства у степах Євразії. Проте маємо на меті дізнатися, чи міг привести розвиток суспільства саме степів Причорномор'я в добу міді-бронзи до подальшого переходу до рухомого конярства на початку раннього залізного віку. Хотілось би знати, наскільки корисними для розв'язання цих питань можуть бути фонди музеїв України. Отже, це дослідження не археологічне, а музеологічне.

Метою дослідження є вирішення означених питань у контексті спеціальних музеологічних досліджень, пов'язаних із завданнями уточнення даних з комплектування, обліку та зберігання конкретних артефактів (предмети кінського спорядження, колісниці, поховання людей з конем, зображення коней на предметах, тощо) у заданому регіоні для досліджуваного історичного періоду. Для виконання цього були заплановані наступні завдання:

- висвітлення історії формування археологічних колекцій Дніпропетровського національного історичного музею ім. Д. І. Яворницького, Музею археології Харківського національного університету ім. В. Н. Каразіна, Культурного закладу «Художньо-меморіальний музей ім. І. О. Рєпіна» в м. Чугуєві та Зміївського краєзнавчого музею в Харківській області;
- опис та каталогізація за походженням та функціональним призначенням предметів у фондах означених музеїв Дніпропетровської та Харківської областей, які мають відношення до конярства та взагалі до гіпнології;
- уточнення даних про те, які знахідки вже були опубліковані в науковій літературі, а які вводяться до наукового обігу вперше;
- з'ясування, по можливості, часу і обставин знахідок гіпнологічних артефактів і відповідно до того виявлення ступеня коректності в інтерпретації знайдених матеріалів;
- по можливості, визначення місця коня в житті мешканців причорноморських степів у добу міді-бронзи.

Аналіз основних досліджень і публікацій. Публікація артефактів на означену тему з колекцій музеїв Дніпропетровської та Харківської областей знайшла своє відображення в статтях та монографіях Л. П. Крилової (Крылова, 1976, с. 17–23; 1976а, с. 36–46), О. В. Старіка та Д. П. Куштана (Старік & Куштан, 2020, с. 23–36), О. Мельника та І. Стеблиної (Мельник & Стеблина, 2012, с. 407–408), А. П. Усачук (Усачук, 2005, с. 143–150), І. Б. Шрамко, С. В. Вальчака та С. А. Заднікова (Вальчак & Шрамко, 1996, с. 146–151; Шрамко & Задніков, 2018, с. 106), В. Є. Радзівєвської та Б. А. Шрамка (Радзівєвська & Шрамко, 1980, с. 100–108).

Методологічною основою роботи стала сучасна постнеокласична музеологічна, так звана об'єктна методологія, акценти якої зосереджуються у площині дослідження матеріальної культури (material culture studies) і власне музеїв як засадничих елементів культурної і природної спадщини (heritage). Цей методологічний

підхід знайшов своє відображення у працях провідних європейських і північноамериканських музеологів: Ф. Вайдахер (Німеччина), І. Мароєвич (Сербія), С. Пірс (Велика Британія), Г. Фінлі (Канада), З. Мазурик (Україна) та інші (Вайдахер, 2005; Маньковська, 2009, с. 136–144). У зв'язку з тим, що досліджуються археологічні матеріали, слід звернути увагу на термінологічний аспект. Раніше в радянський період для позначення матеріальних слідів діяльності населення доби енеоліту-бронзи у степах України використовували терміни *ямна, катакомбна та зрубна археологічні культури*. На сьогодні така термінологія вже застаріла. Замість неї археологи пропонують нові терміни: *ямна культурно-історична спільність* (3200/3100–2500/2400 рр. до н. е.); *катакомбна культурно-історична спільність* (XX–XVII ст. до н. е.); *зрубна культурно-історична спільність* (XVII–XII ст. до н. е.). Під час складання Каталогу ця розбіжність вносить плутанину, тому автори дослідження намагалися дотримуватися термінології, зазначеної в документації фондів музеїв. Хоча сучасна термінологія, на нашу думку, є більш коректною. Окрім того, автори статті намагалися дотримуватися інтерпретації даних про артефакти відповідно до музейної документації та коментарів працівників музеїв, а не різноманітних думок археологів щодо походження окремих знахідок, що зберігаються у фондах музеїв.

Попри те, що запропоноване дослідження має музеологічну спрямованість, воно також пов'язане з археологією, етнологією (культурною антропологією). Відповідно до цього були використані *методи* як загальнонаукові, так і спеціальні, які застосовують переважно у цих дисциплінах: індукція, дедукція, порівняльний аналіз, ретроспекція, типологізація, історичний експеримент, моделювання, етнографічні паралелі, опитування тощо. Основними стали описовий та статистичний методи.

Джерельною базою дослідження стали матеріали колекцій, що зберігаються в експозиціях та фондах музеїв двох областей України — Дніпропетровської та Харківської. Насамперед, слід зазначити, що марно для дослідження були обрані території лише цих двох областей, оскільки вони відображають поступове змінення природних ландшафтів у проєкції на заняття населення. Так, Дніпропетровська область розташована у самому центрі північнопричорноморських степів, а Харківська — на межі степу і лісостепу. Матеріали зі степів Дніпропетровщини цілеспрямовано порівнювались зі знахідками

із Харківщини, що має вже відмінні природні умови.

Найбільш цікавою виявилася колекція артефактів, що зберігається в експозиції та фондах Дніпропетровського національного історичного музею ім. Д. І. Яворницького. Завдяки допомозі завідувача відділу археології О. В. Старіка та с. н. с. відділу фондів М. Й. Сердюк отримано дуже детальну інформацію про майже сто артефактів за темою дослідження, за що автори статті висловлюють їм особливу подяку. ДНІМ зберігає знахідки з території всієї Дніпропетровської області. Щодо Харківської області, то дослідження проводилось як у музеях Харкова, так і в музеях поза межами обласного центру. Насамперед, використані матеріали з експозиції та фондів Музею археології Харківського національного університету ім. В. Н. Каразіна. Необхідну інформацію надали співробітники музею — І. Б. Шрамко (директор) та С. А. Задніков (ст. наук. спів.). В основному це стосується артефактів в експозиції Музею археології ХНУ. Щодо Харківського історичного музею, то через певні обставини об'єктивного характеру матеріали фондів музею ще не були залучені. Це справа майбутнього. Велике значення мало використання матеріалів із музеїв районних центрів Харківської області. Так, було отримано інформацію про артефакти з міста Чугуєва Харківської області від заступника директора з наукової роботи Культурного закладу «Художньо-меморіальний музей ім. І. О. Рєпіна» О. О. Шевченко. Дуже цікаву інформацію надали співробітники Зміївського краєзнавчого музею — М. І. Саяний (директор) та І. О. Саяна (ст. наук. спів.).

Наукова новизна дослідження полягає в тому, що вперше було здійснено спробу створити каталог, де зазначені музейні артефакти, що мають відношення до визначення ролі коня в житті людей доби міді-бронзи на території Південної та Східної України. Це допомагає створити загальне уявлення про процеси становлення та розвитку конярства на західних теренах Євразійського степу. Окрім того, систематизації та опису підлягали не лише матеріали, що знайшли своє відображення у звітах, які зберігаються в Науковому архіві Інституту археології НАНУ, та публікаціях, а й ті, що ніде не були зафіксовані, окрім як у каталогах музеїв. Вони потрапили до музеїв Дніпропетровської та Харківської областей випадково, тому уведуться до наукового обігу вперше.

Виклад основного матеріалу дослідження. Довідкова література, Інтернет та безпосередне

опитування співробітників музеїв дозволили висвітлити історію формування археологічних колекцій зазначених музеїв. Так, Дніпропетровський національний історичний музей ім. Д. І. Яворницького засновано ще 12 лютого 1849 р. Це дата створення першого музею краю, який був заснований за сприянням місцевого загалу: адміністрації краю та інтелігенції (губернатора А. Я. Фабра та директора місцевої гімназії Я. Д. Грахова). При цьому у 1887 р. відомий меценат, почесний громадянин Катеринослава О. М. Поль почав збирати, а потім зміг відкрити широкому загалу своє власне зібрання, яке стало відомим як «Приватний музей О. М. Поля». Власне, колекція Поля містила приблизно 4 770 експонатів. Після смерті О. М. Поля було вирішено створити музей губернського значення та надати йому ім'я цієї дуже важливої для історії міста людини. Колекція О. М. Поля вже охоплювала археологічні артефакти регіону. Це були археологічні знахідки з курганів та інших поховань Катеринославщини (передусім Криворіжжя). Музей ім. О. М. Поля було відкрито 6 травня 1902 р. Згодом цей музей доповнено приватною колекцією Д. І. Яворницького. Отже, археологічна колекція того часу вже містила приблизно 10 тис. предметів. Кількість збільшилась, коли стало відомо про майбутнє будівництво Дніпрогесу. Д. І. Яворницький встав на чолі відомої Дніпробудівської археологічної експедиції і керував її роботою з 1927 по 1932 рр. Унаслідок цього музею було поповнено великою кількістю експонатів археологічного походження. Нова назва того часу підкреслювала археологічне значення колекції. Музей став називатися «Дніпровський краєвий історико-археологічний музей». Урешті-решт, з 1940 р. цей музей отримав ім'я одного зі своїх засновників — Д. І. Яворницького. Відтоді він вже мав назву «Дніпропетровський історичний музей ім. Д. І. Яворницького». Тільки в 2010 р. цей музей нарешті отримав статус національного. До складу археологічної колекції сучасного музею входять артефакти палеоліту, мезоліту, енеоліту, доби бронзи, слов'янських та кочових племен (наприклад, ранніх тюркомовних кочівників та половців)¹ (Дніпр. нац. іст. музей 2018; ДНІМ).

Не менш цікавою виявилася доля колекції Музею археології Харківського національного університету ім. В. Н. Каразіна. Музей фактично виник одночасно з університетом. У 1807 р.

в університеті засновано кабінет старожитностей. Цього ж року колекцію почали поповнювати археологічні пам'ятки з Ольвії та Воронежської губернії. На розвиток музею різко вплинуло проведення XII археологічного з'їзду. Якщо протягом XIX ст. створення археологічної колекції ішло дуже повільно, то після з'їзду це був вже повномасштабний музей «Витончених мистецтв та старожитностей». Різке зростання колекції дало змогу зробити самостійний археологічний відділ цього музею, а невдовзі і самостійний археологічний музей. У 1919 р. вже з'являється перше документальне підтвердження його існування. Директором цього археологічного музею став відомий археолог О. С. Федоровський. Після тимчасового закриття університету у 20-ті роки XX ст. музей деякий час існував як міський, проводив самостійну наукову та просвітницьку роботу. З відновленням університету в 1933 р. археологічний музей став частиною історичного факультету університету, а його наступним директором — І. М. Луцкевич. Згодом колекція археологічного музею Харківського університету збільшилась до 200 тис. експонатів. Директорами музею послідовно були, вже в повоєнний період, В. І. Кадеєв, Б. П. Зайцев, В. П. Андрієнко, А. К. Дегтяр, В. В. Скірда та І. Б. Шрамко. Експедиції останніх десятиріч суттєво розширили склад колекції музею. Зараз до нього входять колекції артефактів доби бронзи, черняхівської культури, племен скіфського часу, предметів салтівської культури, тощо². (Музей археології університету).

Історія археологічних колекцій районних музеїв Харківської області не така насичена, проте і вона багата на події. Так, Культурний заклад «Художньо-меморіальний музей ім. І. О. Рєпіна» в м. Чугуєві відкрито в 1984 р. Зараз він знаходиться в офіцерському домі, який було збудовано ще за часів аракчеєвських воєнних поселень. Вся колекція налічує більш ніж 10 тис. одиниць зберігання. Археологічна колекція музею невелика та фрагментарна. Вона почала формуватися ще до створення краєзнавчого відділу, який відкрився 15 грудня 1984 р., і на першому етапі поповнювався матеріалами з дарунків від місцевих жителів та з охоронних досліджень Б. А. Шрамка в П'ятицькому (1977 .), А. К. Дегтяря в Кочетку (1978 р.), тощо. На жаль, не всі предмети мають чітку прив'язку. Перші археологічні шурфування в

1. Частина інформації отримано з інтерв'ю зі старшим науковим співробітником відділу фондів ДНІМ М. Й. Сердюк 20 березня 2021 р.

2. Частина інформації отримано з інтерв'ю з директором Музею археології ХНУ І. Б. Шрамко 19 квітня 2021 р.

районі розташування Чугуївського городища були здійснені в 1996 р. археологічною експедицією під керівництвом Л. І. Бабенка. Всі знайдені предмети передано в краєзнавчий відділ ХММ І. Ю. Репіна. З 2004 р. археологічними дослідженнями території м. Чугуєва та Чугуївського району починає займатися харківський археолог Г. Є. Свистун. З 2005 р. він очолює Сіверськодонецьку археологічну експедицію, створену при КЗ «Художньо-меморіальний музей І. Ю. Репіна». З цього часу зібрання музею щорічно поповнювалося артефактами, отриманими в результаті як розкопок, так і розвідок, проведених на території Чугуївщини та інших районів Харківської області. Також до фондів ХММ з 2012 р. надходили археологічні колекції з розкопок у П'ятицькому, які здійснювались Середньовічною експедицією під керівництвом В. І. Квітковського. З 2017 р. до фондів музею передаються предмети (переважно з Кицівського археологічного комплексу в Печенізькому районі Харківської області), отримані в результаті роботи Слобожанської археологічної експедиції (керівники В. І. Квітковський та Г. Є. Свистун). Загалом колекція археології налічує 6383 предмети¹.

Зміївський краєзнавчий музей виник у 1991 р. завдяки старанням історика та музеєзнавця М. І. Саяного. Він знаходиться в центральній частині міста в одному із старовинних будинків. Археологічна колекція стала основою для створення музею, і спочатку вона являла собою експонати, зібрані місцевим краєзнавцем О. Комовим. У більш пізній період колекція поповнювалась новими артефактами завдяки новим дослідженням. Так, на території Зміївського району у 1990–1999 рр. проходили археологічні експедиції Харківського державного університету (нині ХНУ ім. В. Н. Каразіна) під керівництвом В. К. Міхєєва, Б. П. Зайцева, М. В. Любічева, О. О. Торгіки та О. Г. Дяченка. У результаті цих експедицій, пошукових робіт працівників Зміївського краєзнавчого музею та місцевих краєзнавців до музею надійшло 8198 археологічних експонатів. На сьогодні колекції музею налічують більше ніж 10 тис. експонатів².

Вагомим досягненням для авторів цієї статті стало створення спеціального Каталогу предметів із фондів музеїв Дніпропетровської та Харківської областей, які свідчать про те, що кінь відіграв помітну роль у житті мешканців степів

Півдня і Сходу України в добу міді-бронзи (Див. наприкінці статті). З огляду на ситуацію Каталог складається із чотирьох нерівнозначних частин відповідно до кількості музеїв. Знахідки були поділені на групи відповідно до походження та функціонального призначення. Так, велику групу становлять знахідки під назвою «Кістки коня». Їх багато було зафіксовано у фондах ДНІМ [I, А, №№ 1–18]. Є вони також в експозиції Музею археології ХНУ ім. В. Н. Каразіна [II, А, № 1]. Вони представлені переважно суглобами, зубами, бабками (астрагалами), путовими кістками, копитами, лопатками тощо. Цей матеріал не знайшов свого відображення у публікаціях. Багато кісток було знайдено на території саме Дніпропетровської області. Проте нам не відомо, чи належав цей остеологічний матеріал у більшості випадків свійським коням, чи це були залишки дикого коня. Це неможливо встановити.

Не меншу групу становлять знахідки під назвою «Вироби із кістки коня». Вони зберігаються у фондах ДНІМ та Музею археології ХНУ [I, Б, №№ 1–15; II, Б, № 1]. Функціональна спрямованість цих речей різноманітна. З одного боку, тут є кістяні речі, що являють собою елемент чоловічого костюму — пряжки, кільця [I, Б, №№ 1, 3, 5–10]. З іншого боку, тут є вироби із кінської кістки, що мають виробниче призначення: скобелі, лошिला, скребки, струги, тощо [I, Б, №№ 2, 11–15; II, Б, № 1].

Найважливішими в каталозі є розділи «Вудила та псалії», представлені в колекціях усіх чотирьох музеїв [I, В, №№ 1, 3; II, В, № 1, 2, 3; III, В, №№ 1, 2; IV, В, № 1]. У більшості випадків вироби зроблені з кістки. Проте є окремі знахідки з бронзи (I, В, №№ 1, 3; II, В, № 1, 2, 3; III, В, №№ 1, 2; IV, В, № 1). Особливий інтерес може становити форма деяких псаліїв. Так, окремо слід виокремити псалій у вигляді товстої окружності із колекції ДНІМ, що зберігається в експозиції музею [I, В, № 1]. Не менш цікавим є псалій (*ил. 1*) з експозиції Музею археології ХНУ [II, В, № 1]. Як виявляється, цей артефакт вже був опублікований у 1977 р. після роботи експедиції у 1975 р. на поселенні Поляни-І Ізюмського району Харківської області (Шрамко та ін., 1977, с. 12, табл. II, 21). Проте найбільш детальний аналіз знахідки зроблено у 2005 р. у спеціальній статті А. П. Усачук, яка вважає, що він кріпився у правій частині голови

1. Інформацію отримано з інтерв'ю із заступником директора з наукової роботи Культурного закладу «Художньо-меморіальний музей ім. І. О. Репіна» О. О. Шевченко 14 квітня 2021 р.

2. Інформацію отримано з інтерв'ю зі старшим науковим співробітником Зміївського краєзнавчого музею І. О. Саяною 7 травня 2021 р.



Лл. 1. Псалій із поселення Поляни-І
Ізюмського р-ну Харківської обл.

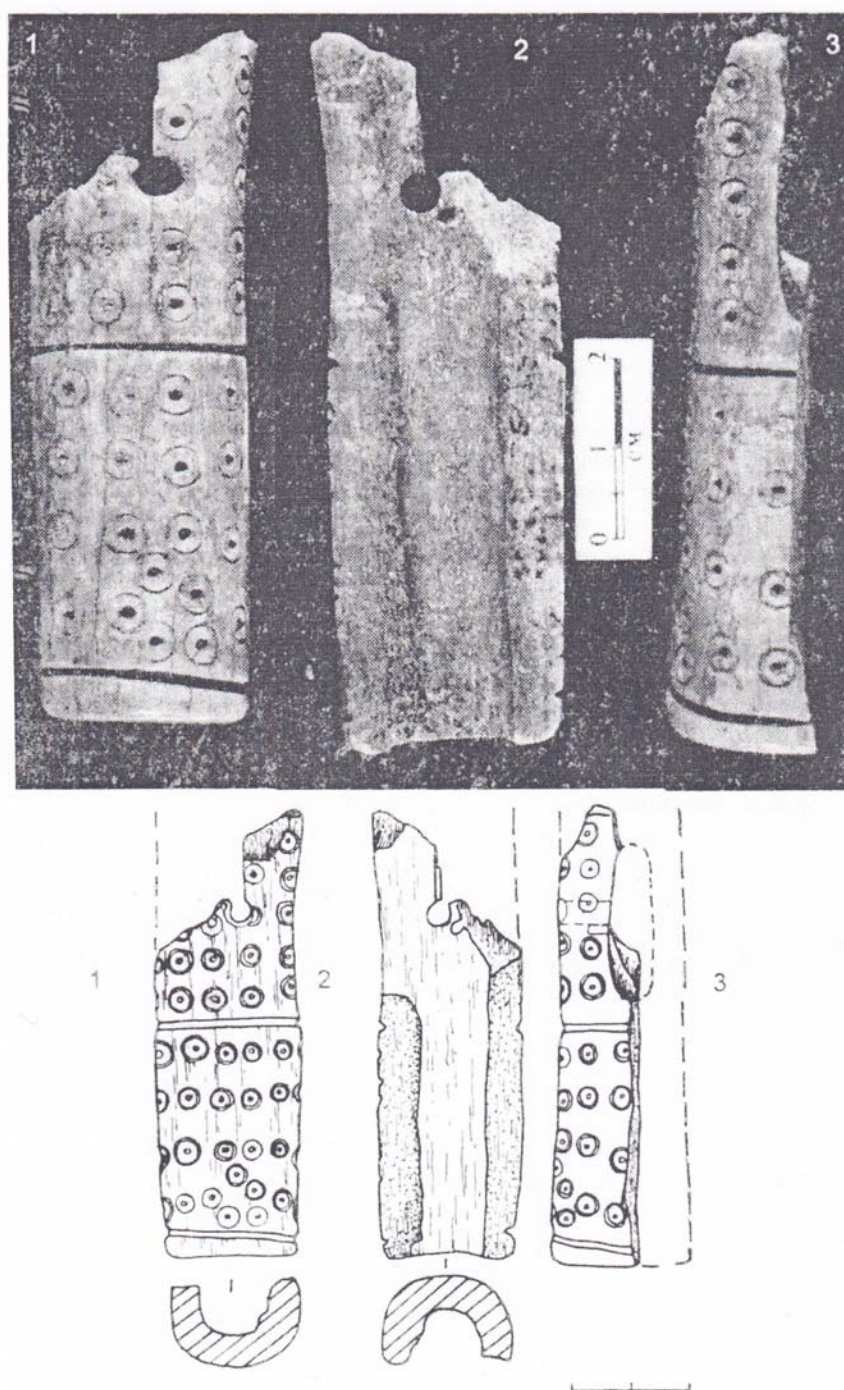
коня (Усачук, 2005, с. 143–150). Не менш цікавим в експозиції Музею археології ХНУ є уламок кістяного псалю (ил. 2), прикрашеного циркульним орнаментом [II, В, № 2]. Його було знайдено при розкопках зольника на території Західного Більського городища Полтавської області. Ця знахідка була опублікована у статті І. Б. Шрамко та С. В. Вальчака у 1996 р. (Вальчак & Шрамко, 1996, с. 146–151). Як виявилось, у дослідників досі немає єдиної думки щодо часу виготовлення цього псалю. Так, на думку С. В. Вальчака, цей псалій слід відносити до бронзового віку. Проте І. Б. Шрамко та С. А. Задніков схильні відносити артефакт до ранньоскіфського періоду. Цікавою є також знахідка фрагменту кістяного псалю, який датується науковими працівниками Чугуївського музею періодом пізньої бронзи (ил. 3); він зберігається у фондах цього ж музею [III, В, № 1].

Завершуючи опис псаліїв, слід звернути увагу ще на одну знахідку, що зберігається в експозиції ДНІМ — це фрагмент негатива літейної форми можливо для виготовлення псалю із бронзи (ил. 4). Цей артефакт має відношення до експедиції ДНІМ біля с. Токівське Апостолівського району Дніпропетровської області в 2017–2018 рр. [I, В, № 2]. Найбільш цікаві знахідки доби пізньої бронзи звідти описані у статті О. В. Старіка та Д. П. Куштана, що побачила світ у 2020 р. (Старік & Куштан, 2020, с. 23–36). Проте у статті немає опису матриці для виготовлення псалю. Що стосується вудил і псаліїв із бронзи, то це велика рідкість. Проте у Зміївському краєзнавчому музеї така знахідка є. Вона походить із с. Острроверхівка Зміївського району Харківської обл. [IV, В, № 1].

Наукові працівники Зміївського краєзнавчого музею відносять цю знахідку до періоду пізньої бронзи. Хоча не виключено, що вона була виготовлена вже у Середньовіччі.

Дуже рідкісними є рештки транспортних засобів доби бронзи. Одна із таких знахідок з території м. Кривий Ріг представлена в експозиції ДНІМ [I, Г, № 1]. Знахідка вже опублікована. Так, у 2012 р. було надруковано монографію О. Мельника та І. Стеблиної «Кургани Криворіжжя». Там міститься інформація про те, що в курганному похованні № 23 катакомбної культури на дні камери поруч із небіжчиком знаходився розібраний дерев'яний візок. Візок мав досить складну конструкцію, що не завадило авторам монографії зробити реконструкцію цього транспортного засобу. Він являв собою кибитку на двох дерев'яних колесах. Аналоги такого візка автори дослідження знаходять на території Центральної Європи. Дослідники вважають, що цьому візку давали рух воли. Хоча водночас вони припускають, що «можливим прототипом парадного візка поховання 23 була бойова колісниця з поворотним кругом, або сама колісниця, перероблена на візок під волову упряжку» (Мельник & Стеблина, 2012, с. 407–408). Тобто автори монографії дають зрозуміти, що серед населення катакомбної культурно-історичної спільноти саме в такі колісниці могли впрягатися також коні.

Щодо транспортних засобів, не можна не звернути увагу на так звані «ковзани», що вироблялися із кістки коня і мали по два отвори на кінцях (ил. 5). Існує думка, що це перші ковзани [I, Г, №№ 2–4]. Цікаво, що такі знахідки в минулому набули поширення на теренах Євразії. За даними А. С. Валькова і А. С. Федорука, вони в епоху бронзи «відомі на величезній території від Балкан до Алтаю — виявлені на поселеннях зрубної культурно-історичної спільноти і спільноти культур валікової кераміки». Проте автори статті вважають такі артефакти не ковзанами, а пристосуваннями для обробки шкіри (Вальков & Федорук, 2017, с. 60–64). Слід додати, що такий артефакт знайдено на території Західного Більського городища раннього залізного віку. Він зберігається у фондах Музею археології ХНУ (Шрамко & Задніков, 2018, с. 105–106). Як зазначили автори знахідки І. Б. Шрамко та С. А. Задніков у спеціальній монографії, «знахідки таких предметів на поселеннях скіфського часу вкрай рідкісні і зустрічаються в одиничних примірниках» (Шрамко & Задніков 2018, с. 106). Вони відзначають окремі випадки знахідок таких артефактів на пам'ятках



Лл. 2. Уламок кістяного псалию із Західного Більського городища, прикрашеного циркульним орнаментом (за даними І. Б. Шрамко та С. В. Вальчака).

Лівобережної України не лише в ранній залізний вік, а й в добу пізньої бронзи (бережнівсько-маєвська зрубна культура, білозерська культура). Ці дослідники зазначають, що «такі вироби зазвичай відносять до шкіряного виробництва» (Шрамко & Задніков, 2018, с. 106). Показово, що аналогічні артефакти зустрічаються у степах Євразії в багатьох місцях, значно віддалених від річок, озер, морів. Дійсно, є певні сумніви, що ці вироби були першими ковзанами,

тобто вони не являли собою засоби для пересування людини по льоду. Проте можна припустити, що російська назва ковзана, «конёк», була похідною не від форми ковзана, а через те, що перші ковзани робились із кістки коня.

На нашу думку, так звані «ковзани» із кістки коня могли бути полозами перших саней класичного типу, а не саней-волокуш. У цей транспортний засіб можна було впрягати собак, волів, оленів та коней. З огляду на те, що такі



Іл. 3. Фрагмент кістяного псалію періоду пізньої бронзи з південного узбережжя Печенізьського водосховища.

полози робилися із кістки коня, ніщо не може заважати тому припущенню, що в такі первісні сані могли впрягати коней. Ці транспортні засоби можна було використовувати будь-якої пори року, про що може свідчити відполірованість полів із кістки коня. Саме це дозволяло, наприклад, без перешкод рухатись по траві.

Не менш рідкісними є зображення коней. Одне із таких зображень міститься на нижній частині дуже відомого Керносівського ідола. Нагадаємо, що Керносівський ідол датується дослідниками часом ямної культурно-історичної спільноти, тобто приблизно III тис. до н. е. Його було знайдено у 1973 р. і зараз він прикрашає експозицію ДНІМ [І, Д, № 1]. Відразу стала об'єктом пильної уваги дослідників і багато разів публікувалася. Ймовірно, в 1976 р. стелу було опубліковано уперше в каталозі «Кам'яні баби», автором якого є Л. П. Крилова (Крылова, 1976, с. 17–23). Нижня частина пісковикової брили мала загострену форму й закопувалася в землю на третину висоти, а верхня зображує кремезного бороданя, лисого, з видовженим обличчям, невеликими глибоко посадженими очима, носом, виступаючим підборіддям, яке низько опущене на груди; зображені вуса з опущеними вниз кінцями. По боках голови виступають невеликі вуха з поглибленням у центрі. Обличчя видовжене з виступаючим підборіддям. Всі чотири сторони вкриті численними малюнками, зображеннями, зробленими в техніці невисокого рельєфу. Особливий інтерес становить одне із них внизу стели, що зображує двох коней, які ідуть неначе до квадратного загону (Іл. 6) (Крылова, 1976, с. 19). Проте не зрозуміло, які коні зображені на стелі – свійські чи дикі.

Велике значення має встановлення коректності в інтерпретації знайдених матеріалів. Для

цього необхідно з'ясувати, по можливості, час і обставини знахідок гіпологічних артефактів на території Дніпропетровської і Харківської областей. Насамперед, бажано звернути увагу на знахідки в Дніпропетровському національному історичному музеї. Найбільш ранній артефакт такого роду в колекції ДНІМ був знайдений на початку ХХ ст. В. О. Городцовим. Це фрагмент кістяної пряжки з отвором із с. Бабіне Бахмутського повіту, який тоді входив до складу Катеринославської губернії [І, Б, № 3]. Інші артефакти, які представляють підрозділи «Кістки коня», «Вироби із кістки коня», «Вудила та псалії», стали наслідком археологічних експедицій та розвідок, які здійснювали співробітники Дніпропетровського історичного музею після 1945 р. [І, А, №№ 1–15; Б, №№ 1–2, 4–18; В, 1–3]. Артефакти виявлені унаслідок експедицій А. В. Бодяньського в 1946 р., Ю. С. Кравцової в 1977 р., експедицій ДНІМ в 1980, 1985, 1989, 1991 рр., експедицій та розвідок В. А. Ремашка та О. Г. Ярового в 1999 та 2008 рр., Д. Я. Тесленка в 2007 та 2010 рр., Е. Я. Фіщенка в 2010 р., О. В. Старіка в 2015, 2017 та 2018 рр., тощо. Що стосується візка в експозиції ДНІМ [І, Г, № 1], то його було знайдено Л. П. Криловою в 1979 р. на околицях м. Кривий Ріг в одному з курганів доби бронзи (Мельник & Стеблина, 2012, с. 407). Як бачимо, багато артефактів,



Іл. 4. Фрагмент негатива літейної форми для виготовлення псалія (?) із бронзи із с. Токівське Апостолівського р-ну Дніпропетровської обл.



Іл. 5. Фрагмент «ковзана» із кістки коня доби пізньої бронзи із с. Мар'янівка Новомосковського р-ну Дніпропетровської обл.

пов'язаних із раннім конярством та гіпологією, із зібрань ДНІМ були виявлені професійними археологами під час польових археологічних досліджень і їхня атрибуція не має піддаватися сумніву. Хоча погляди археологів з часом можуть змінюватись.

Проте є артефакт в експозиції ДНІМ, інтерпретація зображень якого та саме походження ще будуть викликати великі сумніви та суперечки. Йдеться про Керносівський ідол [І, Д, № 1]. Як відомо, Керносівського ідола випадково знайшли школярі села Керносівка Новомосковського району в 1973 р. під час земляних робіт на місці зруйнованого кургану (Крылова, 1976а, с. 36–37). Отже, археологічні розкопки на місці знахідки не проводилися, що дуже ускладнює проблему походження та функціонального призначення стели.

Що стосується досліджених експонатів із колекції Музею археології ХНУ, то ситуація тут аналогічна. Більшість із них було знайдено під час археологічних розкопок. Так, уламок кістяного псалію (іл. 2), прикрашеного циркульним орнаментом [ІІ, В, № 2], як вже згадувалось, було знайдено під час розкопок зольника на території Західного Більського городища Полтавської області під час експедиції І. Б. Шрамко у 1990 р. (Вальчак & Шрамко, 1996, с. 146–151). Псалій (іл. 2) з експозиції Музею археології ХНУ [ІІ, В, № 1] було знайдено під час експедиції В. Є. Радзівської у 1975 р. на поселенні Поляни-І Ізюмського району Харківської області (Шрамко та ін., 1977, с. 12, табл. ІІ, 21). На території Харкова, на поселенні заводу «Комсомолец» у 2008 р. було знайдено кістяний псалій [ІІ, В, № 3] співробітниками Слобідської археологічної служби за участю студентів історичного факультету Харківського національного університету ім. В. Н. Каразіна під керівництвом

К. Ю. Пеляшенка (Пеляшенко & Буйнов, 2009, с. 223). Знаряддя з ребра коня для замощення поверхні ліпних посудин та нанесення штампу [ІІ, Б, № 1] було знайдено під час експедиції В. Є. Радзівської у 1973 р. на поселенні Поляни-І Ізюмського району Харківської області (Радзівська & Шрамко, 1980, с. 100–108).

Знахідки псаліїв у музеях Чугуєва та Змієва, як ми зрозуміли, були виявлені випадково. Так, фрагмент кістяного псалію, який датують періодом пізньої бронзи (іл. 3), із фондів Чугуївського музею [ІІІ, В, № 1] було знайдено у 1999 р. на південному узбережжі Печенізького водосховища. «Фрагмент вуздечки» із бронзи було знайдено у 2012 р. в с. Островерхівка Зміївського району Харківської області [ІV, В, № 1].

Отже, у багатьох випадках гіпологічні артефакти доби міді-бронзи на території Дніпропетровської та Харківської областей були виявлені під час археологічних експедицій. Тому інтерпретації матеріалу археологами у більшості випадків можуть заслуговувати на довіру. Виняток можуть становити лише окремі артефакти, зокрема широковідомий Керносівський ідол, знайдені випадково.

Проведений аналіз дозволяє висунути лише попередні припущення щодо місця коня в житті мешканців причорноморських степів у добу міді-бронзи. Так, зроблені в період пізньої бронзи не лише із кістки, а й із бронзи вудила та псалії можуть свідчити про те, що коні або впрягалися в колісницю, або використовувалися для верхової їзди. Тобто, це яскраве свідоцтво домостікації коня. І не відомо, чи дійсно деякі зроблені із кістки вироби більш раннього періоду можна вважати псаліями. Цього не можна стверджувати також про інші чисельні артефакти тих часів, оскільки не відомо, до яких коней вони мали стосунок: до свійських або диких.



Лл. 6. Зображення коней на нижній частині кам'яної стели із с. Керносівка Новомосковського р-ну Дніпропетровської обл.

Висновки. Аналіз матеріалів з археологічних колекцій музеїв Дніпропетровської та Харківської областей свідчить про те, що не всі матеріали за обраним періодом знайшли своє відображення у звітах, які зберігаються в Науковому архіві Інституту археології НАНУ, та публікаціях. Багато з них ніде так і не були зафіксовані, окрім як у каталогах музеїв, оскільки вони потрапили до музеїв випадково. Вони мають також уводитись до наукового обігу. На підставі вивченого матеріалу можна зробити попередній висновок, що лише в період пізньої бронзи у степах України мав місце перший етап доместикації коня. Про більш ранню дату цих процесів немає підстав говорити. На сучасному етапі наука має певні сумніви щодо існування конярства за часів енеоліту, ранньої та середньої бронзи. Але цій концепції суперечить музейна документація, згідно з якою вже з часів енеоліту неначе вже існували артефакти, що мають підтверджувати процес доместикації коня. Це відображає підходи дослідників минулих десятиліть. Тому настав час переглянути музейну документацію з позицій сучасної науки. Це можливо лише при об'єднанні зусиль працівників музейних фондів і археологів та палеозоологів. І запропонована стаття з каталогом мають допомогти в цьому.

Звичайно, не можна робити важливі наукові висновки на матеріалах колекцій музеїв лише двох областей. Необхідно для подальшого аналізу залучити матеріали з фондів та експозицій музеїв не лише Дніпропетровської та Харківської областей, а й інших областей Півдня і Сходу України. Музеї мають виконувати не лише виховні, а й наукові функції, тому що являють собою важливий елемент джерелознавчих досліджень.

Каталог статті

«Гіпологічні артефакти доби міді-бронзи в археологічних колекціях музеїв Дніпропетровської та Харківської областей»

І. Дніпропетровський національний історичний музей ім. Д. І. Яворницького

А. Кістки коня

1. Суглоб ноги коня з прорізами (для орнаменталізації горщиків) (час пізня бронза; рік знахідки 1946; місце знахідки с. Волоське, Дніпропетровський р-н; матеріал кістка; інвентарний номер А 7765, розмір 7 x 7,3 см).

2. Суглоб ноги коня з прорізами (для орнаменталізації горщиків) (час доба бронзи; рік знахідки 1946; місце знахідки с. Волоське, Дніпропетровський р-н; матеріал кістка; інвентарний номер А 7764; розмір 6,6 см).

3. Бабки ноги коня з отвором посередині, 2 одиниці (час енеоліт; рік знахідки 1980; місце знахідки Дніпропетровський р-н., о. Стрільча скеля; матеріал кістка; інвентарний номер А 10438/1-2; розмір 1 6 x 2,5 x 2,5 см, розмір 2 3,2 x 2,5 x 1,5 см).

4. Зуб коня (різець) (час енеоліт; рік знахідки 1999; місце знахідки с. Зелений Гай, Широківський р-н; матеріал кістка; інвентарний номер НВ 27684; розмір 3,8 x 1,2 см).

5. Лопатка коня (час розвинута бронза (катакомбна культура); рік знахідки 2003; місце знахідки с. Мар'янське, Апостолівський р-н, урочище Березновате; матеріал — кістка; інвентарний номер НВ (НД) 28244, розмір 28 x 12,5 x 4,5 см).

6. Кістка копитного суглоба (коня?) (час розвинута бронза (катакомбна культура); рік знахідки 2004; місце знахідки с. Мар'янське, Апостолівський р-н, урочище Березновате; матеріал — кістка; інвентарний номер НВ (НД) 28248, розмір 5,5 x 4,5 x 3 см).

7. Лопатка коня (час пізня бронза; рік знахідки 2007; місце знахідки с. Піщанка, Ново-

московський р-н; **матеріал** кістка; **інвентарний номер** НВ (НД) 31590; **розмір** немає).

8. Фрагмент зуба коня (**час** доба бронзи; **рік знахідки** 2012; **місце знахідки** с. Токівське, Апостолівський р-н; **матеріал** кістка; **інвентарний номер** НВ (НД) 37315; **розмір** 4,8 x 2,8 x 2 см).

9. Променева кістка коня (**час** доба бронзи; **рік знахідки** 2012; **місце знахідки** с. Токівське, Апостолівський р-н; **матеріал** кістка; **інвентарний номер** НВ (НД) 37317; **розмір** 33 x 7 x 5 см).

10. Фаланга передньої ноги коня (бабка) з отвором овальної форми (**час** доба бронзи; **рік знахідки** 2015; **місце знахідки** с. Токівське, Апостолівський р-н; **матеріал** кістка; **інвентарний номер** А 13896; **розмір** 7,7 x 4,6 x 3,2 см).

11. Астрагал копитної тварини (**час** доба бронзи; **рік знахідки** 2015; **місце знахідки** с. Токівське, Апостолівський р-н; **матеріал** кістка; **інвентарний номер** А13897; **розмір** 75,3 x 4,6 x 2,5 см).

12. Путова кістка коня (**час** доба бронзи; **рік знахідки** 2015; **місце знахідки** с. Токівське, Апостолівський р-н; **матеріал** кістка; **інвентарний номер** А 13898; **розмір** 7,8 x 4,4 x 2,4 см).

13. Астрагал великої копитної тварини (бабка) (**час** розвинута бронза (катакомбна культура); **рік знахідки** 2015; **місце знахідки** с. Токівське, Апостолівський р-н; **матеріал** кістка; **інвентарний номер** НВ (НД) 37313; **розмір** 4,8 x 2,8 x 2 см).

14. Частина надкопитної кістки суглоба коня (бабка) (**час** розвинута бронза; **рік знахідки** 2016; **місце знахідки** с. Токівське, Апостолівський р-н; **матеріал** кістка; **інвентарний номер** НВ (НД) 38406 (1); **розмір** 7,5 x 5 x 3 см).

15. Частина надкопитної кістки суглоба коня (бабка) (**час** розвинута бронза; **рік знахідки** 2016; **місце знахідки** с. Токівське, Апостолівський р-н; **матеріал** кістка; **інвентарний номер** НВ (НД) 38406 (2); **розмір** 7,8 x 4,8 x 3 см).

16. Частина надкопитної кістки суглоба коня (бабка) (**час** розвинута бронза; **рік знахідки** 2016; **місце знахідки** с. Токівське, Апостолівський р-н; **матеріал** кістка; **інвентарний номер** НВ (НД) 38406 (3); **розмір** немає).

17. Частина надкопитної кістки суглоба коня (бабка) (**час** розвинута бронза; **рік знахідки** 2016; **місце знахідки** с. Токівське, Апостолівський р-н; **матеріал** кістка; **інвентарний номер** НВ (НД) 38406 (4); **розмір** немає).

18. Кістки (бабки 2; пальчики 2) ніг коня (комплекс) (**час** пізня бронза; **рік знахідки** 2018; **місце знахідки** с. Токівське, Апостолівський р-н; **матеріал** кістка; **інвентарний номер** НВ (НД) 41105/ 1-4; **розмір** бабки 7,8 x 5,4 x 3; альчик 5,1 x 4,2 x 3 см).

Б. Вироби із кістки коня

1. Овальна пряжка з отвором (**час** пізня бронза (культура багатовалікової кераміки); **рік знахідки** невідомо; **місце знахідки** півострів Ігрень; **матеріал** — кістка; **інвентарний номер** А 8530; **розмір** невідомо).

2. Скобель на ребрі коня (**час** пізня бронза; **рік знахідки** невідомо; **місце знахідки** невідомо; **матеріал** — кістка; **інвентарний номер** А 13805; **розмір** 13,2 x 2,7 x 0,4 см).

3. Фрагмент пряжки з отвором (**час** пізня бронза; **рік знахідки** початок ХХ ст.; **місце знахідки** с. Бабине, Бахмутський повіт Катеринославської губернії; **матеріал** кістка; **інвентарний номер** А 5520; **розмір** 3,6 x 2,8 см).

4. Лощило із нижньої щелепи коня (**час** пізня бронза; **рік знахідки** 1946; **місце знахідки** с. Волоське, Дніпровський р-н; **матеріал** кістка; **інвентарний номер** А 7705; **розмір** 21,5 см).

5. Кільце (**час** пізня бронза (культура багатовалікової кераміки); **рік знахідки** 1967; **місце знахідки** Дніпропетровська обл.; **матеріал** кістка; **інвентарний номер** А 8675; **розмір** D 3,5 см зовнішній, D 1,8 см внутрішній, товщина 1 см).

6. Пряжка кругла з отвором (**час** пізня бронза (культура багатовалікової кераміки); **рік знахідки** 1985; **місце знахідки** с. Глухе, Томаківський р-н; **матеріал** кістка; **інвентарний номер** А 11939; **розмір** D 4,7 см зовнішній, D 1,6 см внутрішній, товщина 0,5 см).

7. Половина круглої пряжки (**час** пізня бронза (культура багатовалікової кераміки); **рік знахідки** 1989; **місце знахідки** с. Глухе, Томаківський р-н; **матеріал** кістка; **інвентарний номер** А 12404; **розмір** невідомо).

8. Пряжка (**час** пізня бронза (культура багатовалікової кераміки); **рік знахідки** 1991; **місце знахідки** м. Нікополь; **матеріал** кістка; **інвентарний номер** А 12515; **розмір** невідомо).

9. Пряжка овальна, вигнута, з двома отворами (**час** пізня бронза (культура багатовалікової кераміки); **рік знахідки** 1999; **місце знахідки** с. Зелений Гай, Широківський р-н; **матеріал** кістка; **інвентарний номер** А 13187; **розмір** 5 x 2,8 см, D1 отвору 1,5 см, D2 отвору 0,3 см).

10. Пряжка овальна, вигнута-вгнута, з двома отворами (**час** пізня бронза (культура багатовалікової кераміки); **рік знахідки** 2004; **місце**

знахідки с. Межеріч, Павлоградський р-н; **матеріал** кістка; **інвентарний номер** А 13166; **розмір** 3,5 x 2,7 см, D1 отвору 1,2 см, D2 отвору 0,2 см).

11. Скребок на копитній кістці коня (**час** пізня бронза; **рік знахідки** 2007; **місце знахідки** с. Піщанка, Новомосковський р-н; **матеріал** кістка; **інвентарний номер** НВ 31775; **розмір** 7,2 x 4,5 x 4 см).

12. Лоцило із кістки тварини (коня?) (**час** пізня бронза; **рік знахідки** 2008; **місце знахідки** с. Лобойківка, Петриківський р-н; **матеріал** кістка; **інвентарний номер** А 13623; **розмір** 36,8 x 4,4 x 2,5 см).

13. Скребок на копитній кістці коня (**час** пізня бронза (білозерська культура); **рік знахідки** 2008; **місце знахідки** с. Любимівка, Дніпровський р-н; **матеріал** кістка; **інвентарний номер** А 13694; **розмір** 8 x 4,9 x 3,6 см).

14. Скобель на ребрі великої копитної тварини (**час** пізня бронза; **рік знахідки** 2010; **місце знахідки** м. Тернівка, Павлоградський р-н; **матеріал** кістка; **інвентарний номер** А 13805; **розмір** 13,2 x 2,7 x 0,4 см).

15. Струг на фрагменті ребра великої тварини (**час** пізня бронза; **рік знахідки** 2016; **місце знахідки** с. Токівське, Апостолівський р-н; **матеріал** кістка; **інвентарний номер** А 13916; **розмір** 12,5 x 2,5 x 1 см).

В. Вудила та псалії

1. Пряжка у вигляді товстої окружності (**час** пізня бронза; **рік знахідки** невідомий (з колекції О. М. Поля); **місце знахідки** невідомо; **матеріал** кістка; **інвентарний номер** А 1021; **розмір** невідомо).

2. Фрагмент негатива літєйної форми для виготовлення псалію (**час** пізня бронза (саботинівська культура); **рік знахідки** 2017–2018; **місце знахідки** с. Токівське, Апостолівський р-н; **матеріал** каміння; **інвентарний номер** А 13987; **розмір** невідомо) (іл. 4).

3. Псалій конусовидний з овальним отвором (**час** доба бронзи; **рік знахідки** 1977; **місце знахідки** с. Попова Баловка, Дніпровський р-н; **матеріал** кістка; **інвентарний номер** А 9442; **розмір** 6,5 x 1,5 x 1,1 см).

Г. Реєтки транспортних засобів

1. Деталі возика (**час** розвинута бронза (катакомбна культура); **рік знахідки** 1979; **місце знахідки** — м. Кривий Ріг; **матеріал** дерево; **інвентарний номер** А 12823/1-5; **розміри** (комплекс з 5 частин).

2. Фрагмент «ковзана» із кістки коня (**час** доба пізня бронза; **рік знахідки** 1946; **місце знахідки** с. Майорка, Дніпровський р-н; **матеріал** кістка; **інвентарний номер** із нерозібраних колекцій А. В. Бодяньського; **розмір** 10 см).

3. «Ковзан» із кістки коня (**час** пізня бронза; **рік знахідки** 1948; **місце знахідки** Дніпровський р-н; **матеріал** кістка; **інвентарний номер** А 8278/2; **розмір** 30 x 7 x 3,5 см).

4. Фрагмент «ковзана» із кістки коня (**час** пізня бронза; **рік знахідки** 2010; **місце знахідки** с. Мар'янівка, Новомосковський р-н; **матеріал** кістка; **інвентарний номер** А 13738; **розмір** 18,8 x 3,1 x 3,2 см) (іл. 5).

Д. Зображення коня та транспортних засобів

1. Керносівський ідол (**час** III т. до н. е.; **рік знахідки** — 1973; **місце знахідки** — с. Керносівка, Новомосковський р-н, Дніпропетровська обл.; **матеріал** — каміння; **інвентарний номер** — А 9039; **розміри** 120 см x 36 см x 24 см) (іл. 6).

II. Музей археології ХНУ ім. В. Н. Каразіна

А. Кістки коня

1. Кістка коня (**час** пізня бронза; **рік знахідки** невідомий; **місце знахідки** невідоме; **матеріал** кістка; **інвентарний номер** невідомий; **розмір** невідомо), **номер у вітрині** 64.

Б. Вироби із кістки коня

1. Знаряддя з ребра коня для замощення поверхні ліпних посудин та ненесення штампу (**час** пізня бронза; **рік знахідки** 1973; **місце знахідки** поселення Поляни-1, Ізюмський р-н, Харківська обл.; **матеріал** кістка; **інвентарний номер** ВН 592; **розміри** невідомо).

В. Вудила та псалії

1. Псалій (**час** пізня бронза; **рік знахідки** 1975; **місце знахідки** поселення Поляни-І, Ізюмський р-н, Харківська обл.; **матеріал** кістка; **інвентарний номер** ВН 589; **розміри** 12 см x 6,5 см x 1,3 см, діаметр великого отвору — 1,6 см); **номер у вітрині** 36 (іл. 1).

2. Уламок псалію, прикрашеного циркульним орнаментом (**час** пізня бронза — ранній залізний вік; **рік знахідки** 1990; **місце знахідки** Західне Більське городище, Котелівський р-н, Полтавська обл.; **матеріал** кістка; **інвентарний номер** ВН 831; **розміри** 7,7 см x 2,4 см x 1,4 см, діаметр фіксатора — 0,45 см; **номер у вітрині** 25 (іл. 2).

3. Псалій (час пізня бронза; рік знахідки 2008; місце знахідки поселення Заводу «Комсомолец», Шевченківський р-н м. Харкова; матеріал кістка; інвентарний номер ПО № 104; розмір 6,4 см, максим, діаметр 1,6 см, діаметр отвору 0,6 см).

III. КЗ «Художньо-меморіальний музей І. О. Рєпіна» (м. Чугуїв Харківської обл.)

В. Вудила та псалії

1. Фрагмент псалія (час пізня бронза; рік знахідки 1999; місце знахідки Південне узбережжя Печенізького водосховища; матеріал кістка; інвентарний номер КН-2868; розміри 1,7 x 8,8 x 1,8 см) (іл. 3).

IV. Зміївський краєзнавчий музей (Харківська обл.)

В. Вудила та псалії

1. Фрагмент вуздечки (час доба бронзи (?); рік знахідки 2012; місце знахідки с. Островерхівка, Зміївський р-н; матеріал бронза; інвентарний номер 2487 М; розмір 16 x 8 см).

Список посилань

- Вайдакер, Ф. (2005) *Загальна музеологія*. З. Мазурик (Ред.). Львів.
- Вальков, И. А., Федорук, А. С. (2017). К вопросу о функциональном назначении коньков. *Сохранение и изучение культурного наследия Алтайского края, XXIII*, 60–64. Барнаул.
- Вальчак, С. Б., Шрамко, И. Б. (1996). Псалій бронзового века с Западного Бельска. *Більське городище в контексті вивчення пам'яток раннього залізного віку Європи*. Полтава.
- ДНІМ — Дніпропетровський національний історичний музей ім. Д. І. Яворницького. Отримано Березня 30, 2021 з <http://www.museum.dp.ua/>.
- Дніпропетровський національний історичний музей ім. Д. І. Яворницького (2018). Дніпро.
- Крылова, Л. П. (1976). *Каменные бабы. Каталог*. Днепропетровск.
- Крылова, Л. П. (1976а). Керносовский идол (стела). *Энеолит и бронзовый век Украины*. Киев.
- Маньковська, Р. (2009). Музеологія як наукова галузь: сучасний дискурс та проблема теоретичного інтегрування. *Краєзнавство*, 3–4, 136–144.
- Мельник О. О., Стеблина І. О. (2012). *Кургани Криворіжжя*. Видавничий дім.
- Музей археології університету. *Харківський національний університет імені В. Н. Каразіна*. Отримано Березня 30, 2021 з <https://www.univer.kharkov.ua/ua/departments/history/museum/>

[archaeology_and_ethnography_of_the_slobidska_ukraine/](#).

- Пеляшенко, К. Ю., Буйнов, Ю. В. (2008). Охоронні дослідження на поселеннях доби бронзи: завод «Комсомолец» та «Мерефа 4» на Харківщині. *Археологічні дослідження в Україні*. , Київ, Радзівська, В. С., Шрамко, Б. А. (1980). Нові археологічні пам'ятки на Харківщині. *Археологія*, т. 33, с. 100–108. Київ.
- Старік, О. В., Куштан, Д. П. (2020). Комплекси ливарних форм доби пізньої бронзи з Токівського. *Археологія*, 1, 23–38.
- Усачук, А. П. (2005). Технология изготовления и использования псалія с поселения Поляны-І. *Древности-2005*. (С. 143–150). Харьков.
- Шрамко, Б. А., Михеев, В. К., Грубник-Буйнова, А. П. (1977). *Справочник по археологии Украины. Харьковская область*. Киев.
- Шрамко, Б. А., Шрамко, І. Б., Задніков, С. А. (2018). *Археологічний комплекс «Більське городище»*. Вип. 1. Західне укріплення: зольник № 11 (1958). Харків–Котельва.

References

- D. I. Yavornytsky Dnipropetrovsky National Historical Museum. (2018). Dnipro. [In Ukrainian].
- DNIM — D. I. Yavornytsky Dnipropetrovsky National Historical Museum. Retrieved April 30, 2021 from <http://www.museum.dp.ua/> [In Ukrainian].
- Krylova, L. P. (1976). *Stone statues. Catalog*. Dnepropetrovsk. [In Russian].
- Krylova, L. P. (1976a). Kernosovsky Idol (Stele). *Eneolit i bronzovyy vek Ukrainy*. (Pp. 36–46). Kyiv. [In Russian].
- Man'kov's'ka, R. (2009). Museology is like a Scientific Trick: Current Discourse and the Pproblem of Theoretical Integration. *Krayeznavstvo*, 3–4, 136–144. [In Ukrainian].
- Melnyk, O. O., Steblyna, I. O. (2012). *Mounds of Kryvyi Rih*. Vydavnychi dim. [In Ukrainian].
- Pelyashenko, K. Yu., Buynov, Yu. V. (2009). Security Research in the Bronze Age settlements: Komsomolets Factory and Merefa 4 in Kharkivska Region. *Arkheolohichni doslidzhennya v Ukraini*. Kyiv. [In Ukrainian].
- Radziyevs'ka, V. Ye., Shramko, B. A. (1980). New Archeological Monuments in Kharkiv Region. *Arkheolohiya*, vol. 33, 100–108. [In Ukrainian].
- Shramko, B. A., Mikheyev, V. K., Grubnik-Buynova, A. P. (1977). *Reference Book on Archeology of Ukraine. Kharkovskaya region*. Kyiv. (In Russian).
- Shramko, B. A., Shramko, I. B., Zadnikov, S. A. (2018). *Archaeological complex "Bilske settlement". Issue 1. Western fortification ashbin, No 11 (1958)*. Kharkiv–Kotel'va. [In Ukrainian].

- Starik, O. V., Kushtan, D. P. (2020). Complexes of Foundry Mold of the Late Bronze Age from Tokivsky village. *Arkheolohiya, 1*, 23–38. [In Ukrainian]. University Archeology Museum. *Kharkivs'kyi natsional'nyi universytet imeni V. N. Karazina*. Retrieved April 30, 2021 from https://www.univer.kharkov.ua/ua/departments/history/museum/archaeology_and_ethnography_of_the_slobidska_ukraine/ [In Ukrainian].
- Usachuk, A. P. (2005), Technology of Production and Using of Psalms from the Polyana-I settlement. *Drevnosti-2005*. (Pp. 143–150). Kharkov. [In Russian].
- Val'chak, S. B., Shramko, I. B. (1996). Bronze Age psalm from Western Bilsk. *Bil's'ke horodyshche v konteksti vyvchennya pam'yatok rann'oho zaliznoho viku Yevropy*. (Pp. 146–151). Poltava. [In Russian].
- Val'kov, I. A., Fedoruk, A. S. (2017). On the Question of the Functional Purpose of Skates. *Sokhraneniye i izucheniye kul'turnogo naslediya Altayskogo kraya*. Iss. XXIII, 60–64. Barnaul. [In Russian].
- Waidacher, F. (2005). *General Museology*. Z. Mazuryk (Ed.). L'viv. [In Ukrainian].

Надійшла до редколегії 23.12.2021