

**І. В. Зборовець**

Харківська державна академія культури, м. Харків, Україна

## ПАМ'ЯТНИК Т. Г. ШЕВЧЕНКУ В ГАЛІЦІЇ: РОЗГЛЯД АРХІТЕКТОНІКИ І ЗНАЧЕННЯ

### **І. В. Зборовець. Пам'ятник Т. Г. Шевченку в Галіції: розгляд архітекtonіки і значення**

Повернуто в історію меморіальної Шевченкіани призабутий сільський пам'ятник у Галіції, споруджений з нагоди 100-річчя від дня народження поета. Розглянуто архітектуру меморіалу, яка поєднує світські й сакральні елементи. Виявлено певний вплив католицької культури, характерний для Західної України. Доведено, що використання в меморіалі окремих елементів єгипетської архітектури сприяє втіленню ідеї безсмертя Кобзаря. Визначено, що означений пам'ятник Т. Г. Шевченкові доповнює наявне уявлення про присвячені Кобзареві повноцінні меморіали.

**Ключові слова:** *сільський меморіал, архітектура пам'ятника, Тарас Шевченко.*

### **I. Zborovets. Monument to Taras Shevchenko in Galicia: analysis of architectonics and meaning**

**The purpose of the article** is to describe and characterize the unknown monument to Taras Shevchenko, built in the village of Budylo near Sniatyn in honor of the 100th anniversary of the great Ukrainian poet birth and has not yet been included to the history of national memorials.

**The methodology.** The author used the method of frontal examination and analysis of the rural memorial in the historical aspect, synthesizing its architectural elements and religious symbolism.

**The results.** The monument to Taras Shevchenko in Galicia is a typical memorial phenomenon of the early XX century as a synthesis of civil and sacred styles. It is made purely by architectural means without sculptural decoration and focuses on the importance of the historical date. That's we can see the balanced rhythm of the entire composition. The harmony of the lines of the monument embodies a deep philosophical meaning as the ratio of genius and eternity. The memorial reminds of the connection between history and modernity, inspires to enlighten united, free and independent Ukraine. The article expands the understanding of the geography and architectural forms of the Shevchenko memorials of the XX century.

**The scientific topicality.** The memorial in Galicia, dedicated to the memory of Kobzar, deserves to be studied as a rare combination of architectural and decorative elements of different cultures — Orthodox and Catholic.

**The practical significance.** Monument to Taras Shevchenko, opened in the village of Budylo, will certainly attract cultural historians by its memorial obelisks, columns as an example of Western Ukraine memorial architecture, which has its own features and differences.

**Keywords:** *village memorial, architecture of the monument, Taras Shevchenko.*

**Постановка проблеми.** Розквіт монументальної скульптури й оперного мистецтва свідчить про цілковиту сформованість нації. На початку ХХ ст. українська культура вже мала образотворче мистецтво і національну оперу.

Важливу роль у становленні української нації відіграла монументальна скульптура, яка створює портрет людини виразніше, ніж інші види мистецтва, і є виключно наочною та відчутною. Також слід відзначити, що її виразальні можливості надзвичайно значні (Алєшина, 1975).

Як відомо, призначення монументів — увічнення пам'яті про видатних людей, їх високі якості й заслуги. Образ людини створюється в результаті певного масштабування фігури, її пози й розміщення в просторі.

Пам'ятники Т. Г. Шевченку увійшли в історію світової культури. Їх громадське і духовне значення визнають не лише вітчизняні фахівці, а й наші ідейні опоненти за кордоном, зокрема М. Ульянов (США). Навіть далеко від Дніпра українська громада спорудила пам'ятники Великому Кобзареві за сприяння партій і урядових кіл Канади й США.

Досі вважали, що в радянській країні раніше від усіх почали відкривати монументи поетові, і першим пам'ятник Т. Г. Шевченкові з'явився в Петрограді. Пізніше в Харкові й над Дніпром встановили грандіозні монументи, які за своїм розміром не поступалися постамам Сталіну. Ні в Україні, ні за її межами жоден поет не мав такого вшанування пам'яті.

Сучасні науковці зазначають: «...Тарасові Шевченку встановлено найбільше пам'ятників у світі — 1384 на всіх континентах, що більш ніж у чотири рази перевищує кількість пам'ятників навіть російському генію Олександрю Пушкіну, якому встановлено 300 пам'ятників, та ще й під опікою Російської імперії та Радянського Союзу. Пам'ятники Шевченку є в Києві, Каневі, Петербурзі, Москві, Мінську, Вашингтоні, Вінніпезі, Пекіні, Парижі тощо загалом у 28 країнах світу... Відкриття майже кожного пам'ятника Кобзареві ставало подією в масштабі міста, області, країни або й світовою подією» (Бойко, 2005).

Прикро, що автор не назвав пам'ятник Т. Г. Шевченку в Харкові, який вважають найкращим у світі, і чудовий монумент, встановлений у Донецьку поруч із Державною обласною бібліотекою.

Але народна пам'ять закарбована не лише в супермонументах (Відоменко, 1996). Т. Шевченкові як символу України споруджені численні пам'ятники в провінції на знак пошани мільйонів селян. Частина інформації про них загубилася в часі. Пріоритет радянської влади, яка нібито першою розпочала вшанування пам'яті Т. Г. Шевченка, підлягає сумніву.

Нові факти свідчать про те, що вшанування пам'яті генія українського народу засобами архітектури і скульптури розпочато відразу після його смерті. Одним із перших в Україні споруджено пам'ятник у 1862 р. між селами Тодів і Великий Рожев над Черемошем. У 1910 р. скульптор М. Гаврилко створив барельєфне зображення Т. Г. Шевченка, яке у вигляді медальйона набуло поширення серед населення.

У ювілейні 1911 і 1914 рр. на зібрані громадськістю кошти самодіяльні митці виготовили невеликі за розміром статуї поета з бронзи для встановлення їх на природних високих постаментах. Так, пам'ятник Т. Г. Шевченкові відкрито в 1911 р. в с. Вовчинці біля Станіслава (Бойко, 2005).

У 1914 р., коли відзначали 100-річчя від дня народження Т. Г. Шевченка, громада с. Будило біля Снятина встановила пам'ятник з нагоди цієї історичної дати. Українська спільнота дізналася про нього лише в 1917 р. завдяки публікації фото в газеті «Искра» (Пам'ятник Шевченко, 1917). Згодом про цю інформацію забули, і ми досі не маємо опису цього пам'ят-

ника, встановленого в Галіції ще до початку Першої світової війни.

**Мета статті** — нагадати про цю подію і повернути призабутий пам'ятник Т. Г. Шевченку в історію української культури.

**Аналіз останніх досліджень і публікацій.** Іконографія Т. Г. Шевченка вражає багатством творчих досягнень майстрів образотворчого мистецтва різних країн. Великий Кобзар у живописі, графіці, скульптурі — ця тема є всесвітньою. Не лише українських митців, а й іноземних надихає особистість Т. Г. Шевченка, його поезія, що здобуло відгук і в публікаціях про пам'ятники, встановлені йому.

Менше уваги науковці приділяли художній Шевченкіані в провінції. Адже вшанування пам'яті поета відбувалося не лише у великих центрах культури з їх грандіозними архітектурними ансамблями. Скромні на виглядobelіски в сільській місцевості є важливим доказом народної любові до автора вірша «Садок вишневий коло хати...» і свідчать про його духовний вплив на українців у минулому і теперішньому.

Опубліковано цікаву розвідку про Шевченкіану Прикарпаття. Визначено, що в Івано-Франківській області Т. Г. Шевченку присвячено 150 пам'ятників і меморіальних дощок. За часів польської, а потім радянської влади вшанування пам'яті Кобзаря ставало громадським подвигом. Відкриття меморіалу українцеві тоді вважали актом націоналізму.

Лише в умовах незалежної України відновили традиції скульптурної Шевченкіани. Наприкінці 80-х — на початку 90-х рр. ХХ ст. пам'ятники поетові споруджено в багатьох районах Івано-Франківської області. Найкращими вважаються пам'ятники Кобзареві в містах Надвірна і Коломиця.

Про пам'ятник Т. Г. Шевченку в с. Будило в Галіції публікацій не виявлено. Отже, він чекає на своїх дослідників.

**Виклад основного матеріалу дослідження.** У 1916 р. під час «брусилівського прориву» на Південно-Західному фронті супротивника витіснили з Галіції. У с. Будиліві знайшли пам'ятник Т. Г. Шевченку, який сфотографували кореспонденти. Згодом газета «Искра» подала першу інформацію про нього. На меморіалі розміщувався напис: «Громада Будилів. 1814–1914. Пам'яті Тараса Шевченка». Газета зазначила: «Військові дбайливо охо-

роняють пам'ятник великому українському поетові».

Розрізняють монументи, споруджені для увічнення людей, і такі, що поставлені з нагоди історичної дати. У першому випадку надгробок створювали в традиціях європейського класицизму як синтез пластики й архітектури, поєднання декору і тексту епітафії, круглої скульптури й рельєфу, втілюючи його ідею в алегоричній або в прямій формі. Жанр надгробка потребував розгорнутої композиції, яка викликала б почуття непоправної втрати, великої скорботи і водночас смирення перед незмінним законом природи, що надає людині вічний спокій. Для втілення такої ідеї надгробок споруджували у вигляді саркофага і на ньому розміщували складну скульптурну композицію. Померлого зображали в лежачій позі; на його обличчі — вираз глибокого, урочистого спокою, сповненого благородства і гідності. Якщо це був філософ, історик, письменник, його правиця тримала перо, яке писало про людські радості й страждання, славу й падіння. Над ним — піднесена постать генія, який надихав його. Ця прекрасна постать, загорнута в прозору тканину, нібито лине в зоряний простір. На камені були вирізані слова: для кожної особи — своя епітафія.

Пам'ятники з нагоди історичної події — зовсім інша модель, адже під кам'яною брилою могили немає. Це триумфальні арки, колони, стели,obelіски, плити із рельєфом і написом, які фіксують знаменні дати. Геометричні форми монумента підсилюють враження урочистості й величі річниць. У пам'ятнику з нагоди переважає сувора архітектонічність, репертуар художніх засобів скромний. Вони, виконані в монументальному стилі, майже позбавлені зовнішнього декоративізму, алегоризму й синтезу мистецтв.

Про це свідчить і пам'ятник Т. Г. Шевченку в с. Будилові. Він має пірамідальну структуру, витриману у формі трикутника. Діаметр цоколю становить приблизно 1 м 50 см, а довжина верхівки разом із хрестом — 1 м 40 см. Загалом висота пам'ятника — понад 3 м.

На постамент покладено плити. На них розміщено різного розміру кам'яні трикутники, увінчані високим хрестом. Другий трикутник має рамку, у середині якої вирізьблено портрет Т. Г. Шевченка в селянському одязі й дві літери: над правим плечем поета — Т, над лівим — Ш. Графічним засобом передано

зовнішній вигляд Кобзаря, який набуває рис вічності. Число виконує сакральну функцію, нагадуючи про триєдиного Бога, нероздільного і незмінного. Пірамідальна композиція пам'ятника втілює думку про боротьбу із часом і забуттям.

Здається, що меморіал простий, але він справляє неоднозначне враження. Можна сприймати його як дзвіницю на три яруси. Духовний дзвін поезії Т. Г. Шевченка чути в Україні та й в усьому світі. Він нагадує про зв'язок історії та сьогодення, нагальні проблеми, які повинні вирішувати нащадки українського козацтва. Пам'ять про Кобзаря незгасима. І у ХХІ ст. його творчість надихає людей на боротьбу за єдину, вільну і незалежну Україну.

З іншого боку, використання форм єгипетської монументальної архітектури внесло в композицію релігійний зміст. Ідея піднесення до неба, характерна для пірамід, відповідала темі безсмертя душі.

Сільський пам'ятник з нагоди ювілею Т. Г. Шевченка позбавлений зовнішньої демонстративності, алегоризму, елегійної скорботи. У ньому втілено високу християнську ідею служіння людям, Вітчизні. Автори монумента взяли для розробки не камерну тему, а тему великого історичного, національного значення Т. Г. Шевченка. Звідси урівноважений і урочистий ритм усєї композиції. Рух ліній, їх гармонія втілюють глибокий філософський смисл: людина і вічність.

Складові меморіалу мають чіткий архітектонічний зв'язок. Сувора форма трикутника, лаконічна композиція наближають пам'ятник до простого, без прикрас доричного ордера. Стриманий, аскетичний зовні, він суттєво відрізняється від гігантманії скульптурних образів Т. Г. Шевченка, створених у ХХ ст. Це сама архітектура без скульптурного оформлення, яка зосереджує увагу на вагомості історичної дати, що долає час і є близькою та дорогою кожному українцеві. Меморіал повністю відповідає важливості й цілі свого призначення.

**Висновки.** Серед меморіальних споруд поширеними є архітектурні будівлі з нагоди визначних подій, ювілеїв, пам'ятних дат. Масовим явищем стали провінційні пам'ятники Т. Г. Шевченкові, кількість яких доволі значна. Особливо це стосується меморіальних знаків з нагоди ювілеїв або інших визначних

подій, які не увійшли в історію і з часом забулися.

Така доля спіткала і пам'ятник Т. Шевченкові в с. Будиліві у Галиції, що є типовим меморіальним явищем початку ХХ ст. Це сакральна споруда, яка складається за релігійною символікою з трьох частин. Пірамідальна форма пам'ятника утворена за допомогою єгипетських кам'яних блоків. Лаконічна композиція меморіалу акцентує на портреті Т. Г. Шевченка і хресті як на високому змісті життя і творчості поета.

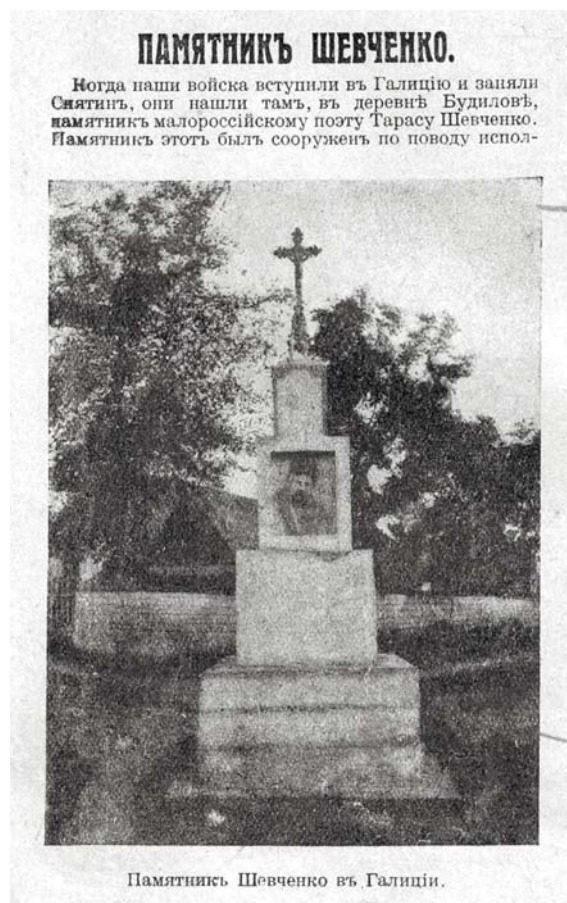
Архітектура пам'ятника підкреслює нерозривний зв'язок Кобзаря з рідною землею: цоколь пам'ятника нібито виступає з ґрунту. Три плити нагадують сходинки, якими поет підіймався вгору, долаючи різні перепони. У композиції домінує мотив його величчя й значення. Загалом пам'ятник являє собою синтез громадського і сакрального стилів.

Якщо пересічні люди заслуговують на труну і могилу, то генії людства — на меморіал. Так, винахідникові книгодрукування Й. Гутенбергу встановлено пам'ятник у м. Майнці (Німеччина), а могила його і досі не знайдена.

Від давніх єгиптян ми отримали в спадок пустий саркофаг (кенотаф) — фальшиве поховання. Згодом кенотаф набув форми меморіалу, спорудженого поза могилою конкретної людини. Надгробок один, а меморіалів десятки, сотні в різних куточках світу.

Так сталося і з увічненням пам'яті Т. Г. Шевченка. Цю вселюдську історичну місію виконують численні меморіальні споруди, серед яких маємо і пам'ятник поетові в Галиції.

Чи вплинула на форму і зміст меморіалу культура Західної України? Безперечно, він має ознаки, характерні для католицького регіону, а саме: акцентування на трьох частинах у композиції, елементах оформлення хреста (бароковий хрест із декором, невласливим для Східної православної церкви). Привертає увагу і оформлення портрета Т. Г. Шевченка. На Сході канонічною є овальна рамка, а не прямокутна. Західні митці перетворили портрет Кобзаря на ікону для поклоніння. Це образ святого, про що свідчать і літери Т і Ш, розміщені згідно з каноном іконографії. Усе побутове, дрібне, несуттєве відкинуто. Пам'ятник переконує сприймати поета як ідеальну людину на рівні його високого духовного змісту.



У наступних публікаціях маємо продовжити дослідження скульптурної Шевченкіани.

#### Список посилань

- Алешина, Л. (1975). *Европейское искусство XIX века. 1789–1871* (Вып. 6, серия 1, с. 5–129). Москва: Искусство.
- Бойко, С. (2005). Шевченкіана Прикарпаття. *Слово Просвіти* (16 березня, с. 13). Івано-Франківськ.
- Відоменко, О. (1996). *Сумна і радісна Шевченкіана*. Хмельницький: Поділля.
- Кушерець, В. (2016). *Тарас Шевченко — на всі часи*. Київ: Знання України.
- Памятник Шевченко (1917). *Искра* (22 января). Москва.

#### References

- Aloshina, L. (1975). *European art of the 19th century. 1789-1871* (Issue 6, series 1, pp. 5–129). Moscow: Iskusstvo. [In Russian].
- Boiko, S. (2005). Shevchenko of Prykarpattia. *Slovo Prosvity* (March 16, p. 13). Ivano-Frankivsk. [In Ukrainian].
- Vidomenko, O. (1996). *Sad and joyful Shevchenko*. Khmelnytsky: Podillya. [In Ukrainian].
- Kusherets, V. (2016). *Taras Shevchenko — for all times*. Kyiv: Znannia Ukrainy. [In Ukrainian].
- Monument to Shevchenko (1917). *Iskra* (January 22). Moscow. [In Russian].

Надійшла до редколегії 17.03.2021