

<https://doi.org/10.31516/2410-5325.066.10>

УДК 7.031

Я. В. Бондарчук, кандидат мистецтвознавства, доцент кафедри документознавства та інформаційної діяльності, Національний університет «Острозька академія», м. Острог

Yaroslava.Bondarchuk@oa.edu.ua

<https://orcid.org/0000-0002-6638-4399>

ВПЛИВ КУЛЬТВІВ СОНЦЯ ТА ЗЕМЛІ НА ОБ'ЄМНО-ПРОСТОРОВЕ РІШЕННЯ ЗЕМЛЯНИХ І КАМ'ЯНИХ САКРАЛЬНИХ СТРУКТУР V–III ТИСЯЧОЛІТТЯ ДО Н. Е.¹

Розглянуто вплив релігійно-світоглядних чинників на побудову земляних і кам'яних сакральних структур V–III тисячоліття до н. е. Виявлено, що посилення культу Землі внаслідок поширення землеробства зумовлювало зведення споруд, основою яких був прямокутник — символ Землі, що утворився від прямокутної ділянки поля. Переважання культу Сонця, у зв'язку з розвитком астрономії та спостереженнями за річним колом Сонця під сузір'ями зодіаку, зумовлювало зведення структур, основою яких було коло, що повторювало видиму форму диска Сонця. Підкреслено, що переважна частина релігійних культів V–III тис. до н. е. набула відображення в характеристиках домінуючих на той час зодіакальних знаків: Тельця (4300–2150 р. до н. е.), стихією якого вважається земля, а сам він — символом Землі, та Овна (2150 р. до н. е. — поч. н. е.), стихією якого вважається вогонь, а планетою екзальтації — Сонце.

Ключові слова: *земляні та кам'яні сакральні структури V–III тисячоліття до н. е., архітектурні модулі у вигляді прямокутника та кола, релігійно-світоглядні ідеї, зодіакальні знаки Тельця та Овна.*

Я. В. Бондарчук, кандидат искусствоведения, доцент кафедры документоведения и информационной деятельности, Национальный университет «Острожская академия», г. Острог

ВЛИЯНИЕ КУЛЬТОВ СОЛНЦА И ЗЕМЛИ НА ОБЪЕМНО-ПРОСТРАНСТВЕННОЕ РЕШЕНИЕ ЗЕМЛЯНЫХ И КАМЕННЫХ САКРАЛЬНЫХ СТРУКТУР V–III ТЫСЯЧЕЛЕТИЯ ДО Н. Э.

Рассматривается влияние религиозно-мировоззренческих факторов на построение земляных и каменных сакральных структур V–III тысячелетия до н. э. Вывявлено, что усиление культа Земли вследствие распространения земледелия обуславливало возведение сооружений, основой которых был прямоугольник — символ Земли, который возник от прямоугольного участка поля. Преобладание культа Солнца, в связи с развитием астрономии и наблюдениями за годовым кругом Солнца под созвездиями зодиака, обуславливало возведение структур с планами в виде круга, что было повторением видимой формы диска Солнца. Подчеркнуто, что преобладающие религиозные культы V–III тысячелетия до н. э. получили отображение в характеристиках доминирующих в то время зодиакальных знаков

1 This work is licensed under a Creative Commons Attribution-NonCommercial-ShareAlike 4.0 International License.

Тельца (4300–2150 гг. до н. э.), стихией которого считается земля, а сам он — символом планеты Земли, и Овна (2150 гг. до н. э. — нач. н. э.), стихией которого считается огонь, а планетой экзальтации — Солнце.

Ключевые слова: *земляные и каменные сакральные структуры V–III тысячелетия до н. э., архитектурные модули в виде прямоугольника и круга, религиозно-мировоззренческие идеи, зодиакальные знаки Тельца и Овна.*

Y. V. Bondarchuk, Candidate of Art Criticism, Associate Professor of Department of Document Studies and Information Activities, National University «Ostroh Academy», Ostroh

INFLUENCE OF CULTS OF THE SUN AND THE EARTH ON PLANNING AND VOLUMETRIC SOLUTION OF EARTH AND STONE SACRAL STRUCTURES OF 5TH— 3RD MILLENNIUM BC

One of the most characteristic features of the religious life of the 5th — 3rd millennium BC was the widespread construction of sacred earth and stone structures, the main purpose of which was to “connect” Mother Earth to the energy potential of space objects, especially the Sun. The mutual influence of the cults of the Sun and the Earth on the formation of the architectural image of sacred structures is an issue that has not been addressed in art criticism yet. Its solution is associated with another problem, rising in the scientific literature of the last decades and concerns the reflection of the leading religious-worldview ideas of a certain historical period in the characteristics of the dominant zodiacal signs at that time, under which a point of vernal equinox was during 2150 years.

The aim of the article is to trace the influence of religious-worldview factors on architecture of the sacral structures of the 5th — 3rd millennium BC and to investigate whether the main cults of the Sun and Earth are displayed in the characteristics of the dominant zodiac signs of the Taurus (4 300–2 150 BC) and Aries (2150 BC — beg. is.).

Research methodology. The methods of analysis, comparison and generalization are used.

Results. As a result of the analysis of earth and stone sacral structures 5th — 3rd millennium BC it turned out that the basis of their construction was laid in two modules: in the form of a rectangle (symbol of the Earth) and a circle (the symbol of the Sun), which was conditioned by the domination of these cults. At an earlier stage of construction (5th — beginning of 3rd millennium BC) rectangular forms (long burial mounds) prevailed, which due to the domination of the cult of the Earth in connection with the spread of agriculture. Since the third millennium BC the module of the circle dominates, which is conditioned by the strengthening of the cult of the sun due to the development of astronomy and observation of the annual motion of the Sun and the movement of the sunrise point on the day of the vernal equinox. The leading cults of the Sun and Earth were reflected in the characteristics of the dominant zodiac signs at that time: the Taurus, which is considered an earth element sign and the symbol of the planet Earth, and Aries, which is considered a fire element sign, and the planet of its exaltation — the Sun.

Conclusions. The obtained results indicate that the significant role of religious beliefs become the decisive factor in the formation of plans and volumes of religious structures of the 5th — 3rd millennium BC, as well as in determining the

names and characteristics of the dominant in those time zodiacal constellations, in which the sun rises on the day of the vernal equinox.

Novelty. An attempt is made to trace the effect of the cults of the sun and the earth on the construction of sacral structures of the 5th – 3rd millennium BC, as well as the reflection of the main religious-worldview ideas in the characteristics of the dominant zodiac signs of the time.

The practical significance. The research can be used for the courses in architecture and art history, as well as for further research in this area of focus.

Keywords: *earth and stone sacral structures of the 5th – 3rd millennium BC, architectural modules in the form of a rectangle and a circle, religious and worldview notions, zodiac signs of Taurus and Aries.*

Постановка проблеми. Тема втілення релігійно-світоглядних ідей в архітектурному образі споруди актуальна в будь-який час, оскільки пов'язана з духовною еволюцією суспільства. Одним із найяскравіших прикладів залежності об'ємно-просторового рішення споруд від релігійно-світоглядних чинників є земляні та кам'яні сакральні структури V–III тисячоліття до н. е. Повсюдне зведення таких структур, головне призначення яких полягало у «підключенні» Матері-Землі до енергетичного потенціалу космічних об'єктів, особливо Сонця, було найхарактернішою ознакою релігійного життя того часу. Це був початковий етап культового будівництва, коли давні зодчі ще тільки починали шукати способи втілення в плані та об'ємі сакральної будівлі відповідності символам головних об'єктів поклоніння. Різні типи споруд (довгі прямокутні та круглі кургани, земляні й кам'яні кола) свідчать, що в основу їх об'ємно-просторового рішення покладено символ Землі – прямокутник (від прямокутної ділянки поля) або символ Сонця – коло. Взаємний вплив культів Сонця та Землі на формування архітектурного образу сакральних структур V–III тисячоліття до н. е. є проблемою, яка ще не розглядалась у мистецтвознавстві. Її з'ясування пов'язується зі ще однією проблемою, що стосується відображення провідних релігійно-світоглядних уявлень певного історичного періоду в характеристиках домінантних на той час зодіакальних знаків, під якими перебувала точка весняного рівнодення протягом 2150–2160 рр.

Аналіз останніх досліджень і публікацій. Тема відображення головних релігійно-світоглядних ідей і культів у характеристиках домінантних знаків Зодіаку розглядалася в працях М. О. Чмихова (1977), О. А. Груштейна (2011), Ю. О. Шилова (1990) та інших науковців. Зокрема М. О. Чмихов, аналізуючи орнамент на посудині катакомбної культури, підкреслив, що в ньому особливо виділені символи Тельця та Овна, оскільки на початку III тисячоліття до н. е. точка сходу Сонця в день весняного рівнодення «знаходилася» на межі обох сузір'їв» (Чмихов, 1977, с. 23). Розглядаючи особливості побудови курганів

III–I тисячоліття до н. е., вчений підкреслив, що вони зумовлені синтезуванням культів Сонця та Землі (Чмихов, 2014, с. 20–29). Подібну точку зору щодо зв'язку земляних і кам'яних споруджень доби бронзи з астрально-солярними культами та культами родочості Землі висловлюють Д. Я. Телегін (1991, с. 22), Д. П. Тесленко, М. А. Остапенко (2000, с. 73–95), С. Д. Пашник (2012, с. 92–103), С. Пустовалов (2014, с. 39–50). Дослідження означених авторів стосуються пам'яток, виявлених на території України. Проте слід простежити вплив культів Сонця та Землі на побудову земляних і кам'яних структур, базуючись на ширшому колі споруд, що зводились у різних куточках давнього світу.

Мета статті — простежити вплив релігійно-світоглядних чинників на об'ємно-просторове рішення сакральних структур V–III тисячоліття до н. е. й дослідити, чи відображаються головні на той час культу Сонця та Землі в характеристиках домінантних тоді зодіакальних знаків Тельця (4 300–2 150 р. до н. е.) та Овна (2150 р. до н. е. — поч. н. е.).

Виклад основного матеріалу дослідження. V–III тисячоліття до н. е. — переламний період в історії людства. Це час завершення неолітичної революції, повсюдного переходу від привласнювальних до відтворювальних форм господарювання, утворення постійних поселень, міст, найдавніших держав і цивілізацій. Оскільки основою економіки провідних народів стає землеробство, нового рівня досягає культ Землі, яка усвідомлюється не лише як годувальниця тварин та людей і як останнє пристанище померлих, але й як частка космосу (всесвіту), у взаємозв'язку з іншими планетами та зірками. І хоча зв'язок з небесним світом людина відчувала завжди, у V–III тисячолітті до н. е. з переходом до землеробства й посиленням культу Землі цей зв'язок відчувається особливо гостро. Усвідомлення Землі як космічного об'єкта — частки світобудови, що взаємодіє з енергетикою Сонця, Місяця, зірок, спонукало до зведення сакральних земляних та кам'яних структур, які стали глобальним нововведенням V–III тисячоліття до н. е. Головне їхнє призначення полягало в акумуляції енергетичних потоків від космічних об'єктів — Сонця, Місяця, зірок і поєднання їх з енергетикою Землі. Чим більшою була споруда, тим більшим уважався її енергетичний потенціал.

Архітектурна форма споруди (прямокутна чи кругла) зумовлена символікою найголовніших об'єктів поклоніння — Сонця і Землі. З розвитком землеробства, що передбачало працю на прямокутних ділянках полів, виникає нова геометрична фігура — прямокутник, який стає сакральним символом Землі, на відміну від кола — символу Сонця. Більшість найдавніших мегалітичних споруд були не круглими, а прямокутними, повторюючи в планах символ землі. Це дольмени

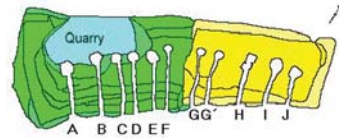


Рис. 2. Курган Уест Кеннет Лонг Барроу (Уілтшир, Великобританія).
3 600 р. до н. е. Загальний вигляд і схема кургану 1861 р.

Джерела: <https://wrightouttanowhere.com/tag/west-kennett-long-barrow/>
http://isida-project.org/england_2014/longbarrow2_.htm

спостерігаються явні ознаки поєднання культів Сонця та Землі. «У середині насипів деяких курганів зустрічаються конструктивні особливості, які зайві з утилітарної точки зору, але вражають своїм космічним символізмом. Це, наприклад, кромлехи — суцільні кільця з каменю, що оточують одне або кілька поховань. Символізм кромлеха загально-відомий — у ньому втілюється образ сонячного кола. Деякі кромлехи мають проходи у місцях, повернутих до основних сторін горизонту» (Чмихов, 2014, с. 22–23). Так, під насипом кургану на Херсонщині, біля села Каланчак, виявлено кам'яне коло діаметром 5,5 м, оточений навкруги ровиком завширшки 0,5 м. Вхід до цієї структури розміщувався з південного заходу, що, на думку Д. Я. Телегіна, свідчить про орієнтацію кола за західне сонце в день літнього сонцестояння (Телегін, 1991, с. 22). «У пізньотрипільському кургані (кінець III тисячоліття до н. е.), в якому кромлех мав інтервали на схід і на захід, у східному інтервалі покладено скульптурне зображення бика — тварини, що була в давнину одним із найпоширеніших космічних символів» (Чмихов, 2014, с. 22–23) (рис. 5, 6).

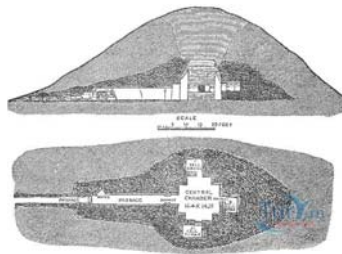
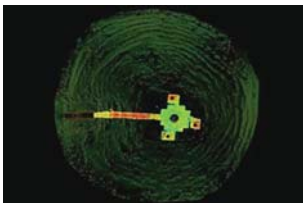


Рис. 3. Зображення внутрішньої камери, отримане за допомогою лазерного сканування в гробниці Мейсхау, та план і розріз гробниці Мейсхау (Шотландія).

3 100–2 800 рр. до н. е.

Джерело: <http://tury.ru/sight/id/10511?lang=.http://www.ancient-wisdom.com/scotlandmaeshowe.htm>

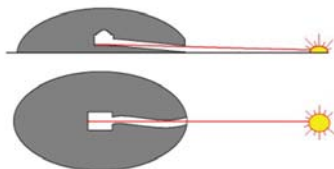
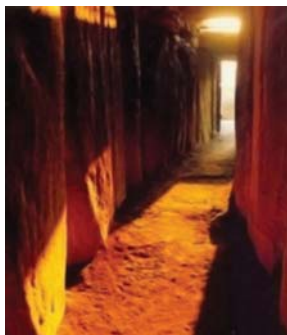


Рис. 4. Схема потрапляння пучка сонячного проміння в камеру кургану Ньюгрейндж (Ірландія). З 200–2 900 рр. до н. е.
Джерело: <http://www.travel.ru/wow/newgrand.html>.



Рис. 5. План кургану доби міді-бронзи з кількома кромlechами.
Джерело: Чмихов М. О. (2014). с. 21–22.

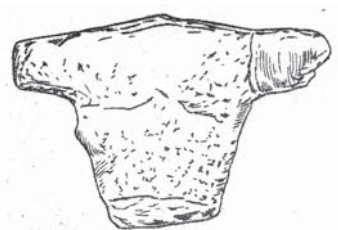


Рис. 6. Скульптурна голова бика, покладена в східному інтервалі пізньотрипільського кромлеха.
Джерело: Чмихов М. О. (2014). с. 21–22.

В уявленнях первісних землеробів інертний, масивний бик символізував тіло Землі. У зв'язку зі зростанням культу Землі головний зодіакальний знак, в якому сходило Сонце в день весняного рівнодення від 4300 до 2150 рр. до н. е., астрономи назвали Тельцем, пов'язавши його таким чином із Землею, вважали його першим знаком стихії землі, символом елемента землі та планети Земля. Розміщений у пізньотрипільському кургані кромlech (символ Сонця) та покладена в ньому скульптурна голова бика (символу Землі) образно втілювали ту саму ідею, що й кургани проходження в Західній Європі — поєднання енер-

гій Сонця та Землі, без чого неможливе існування як живих людей, так і перехід душ померлих в інший потойбічний духовний світ.

Той самий принцип поєднання культу Землі з культом небесних світил виявляється в курганах з променями-дорогами, зорієнтованими на небесні об'єкти і призначеними для спостережень за зірками та сузір'ями й для поклоніння їм. За допомогою супутникових фотографій на території України виявлено 46 таких курганів. Вони утворюють незамкнене коло, яке починається в Запорізькій області у верхів'ї ріки Молочної, спускається по її правому березу до Присивашся, повертає на захід та північний захід, перетинає Дніпро в районі Каховки. Звідти одна низка святилищ іде вздовж Інгульця, інша — вздовж правого берега Дніпра. Останнє святилище такого типу розташоване між с. Володимирівка та станцією Мирове. Кожний курган знаходиться у віртуальному контакті з двома сусідніми (Пустовалов, 2014, с. 39–50). Найграндіознішою спорудою серед цих курганів є Молочанське святилище, досліджене С. Пустоваловим в 1982 р. неподалік від м. Молочанська Токмакського району Запорізької області (рис. 7).

Сорок дев'ять виявлених у насипі кургану поховань, що належать до ямної, катакомбної, багатопружкової та зрубної культур, визначають час його функціонування: кінець III — початок II тисячоліття до н. е.

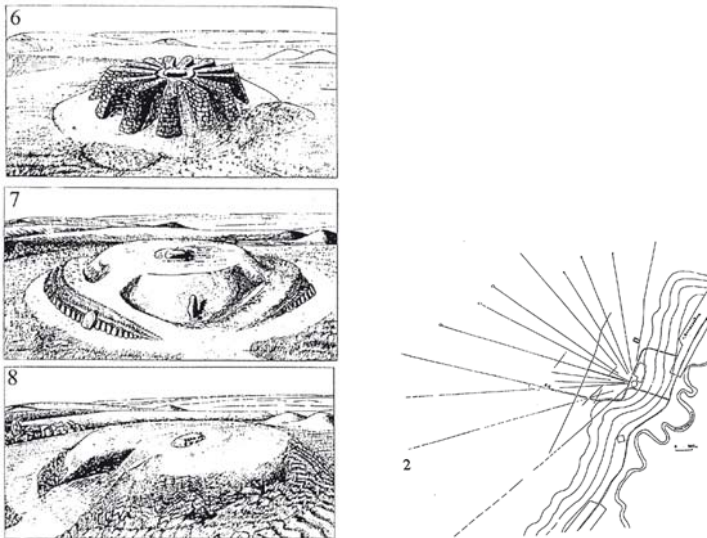


Рис. 7. Молочанське святилище (висота 8,5, діаметр — 100 м).
3 етапи формування та схема променів-доріг, що відходять від нього
(Україна, Запорізька обл.). к. III — поч. II тисячоліття до н. е.
Джерело: Пустовалов С. (2014). с. 42.

С. Пустовалов простежує три етапи у використанні кургану, де найцікавішим є перший. Тоді від центральної частини кургану, де був вівтар, відходили, наче промені, земляні вали, яких археологи виявили одинадцять, але можливо їх було дванадцять чи тринадцять. Отже, архітектурний образ Молочанського святилища символізував сонячне світило з променями, що опосередковано свідчить про домінування солярного культу. Водночас від кургану відходило в степ 13 радіальних темних ліній-доріг довжиною від 1 200 до 4 560 м, які виявила аерофотозйомка. Можна припустити, що кожна з доріг могла бути спрямована на якусь зірку або сузір'я. Приводом для такого припущення є дороги, які відходили від Старосільських курганів. Ю. Шилів довів, що лінії доріг від кургану № 1 спрямовувалися на точки кульмінації головних зірок деяких зодіакальних та незодіакальних сузір'їв: перша — на нижню кульмінацію Альдебарану (найяскравішої зірки в сузір'ї Тельця), друга — на скупчення зірок у сузір'ї Рака, третя — на зорі (α) і (β) у сузір'ї Великої Ведмедиці, четверта — на сузір'я Волосся Вероніки, п'ята — на Арктур (найяскравішу зорю в сузір'ї Волопаса), шоста й сьома — на Антарес (найяскравішу зорю в сузір'ї Скорпіона), восьма — на сузір'я Змієносця, дев'ята — на зорі (α) і (β) в сузір'ї Цифея, десята — на сузір'я Водоля, одинадцята — на сузір'я Кита, дванадцята — на Альдебаран (Шилів, 1981, с. 39–42).

Крім курганів, важливу роль у релігійних культях V–III тисячоліття до н. е. відігравали сакральні кола, зведені із землі, каменів або дерев'яних колод. Сакральні кола утворювали штучну лінію горизонту, на якій особливо позначалися точки сходу й заходу Сонця в дні сонцестоянь, співпадаючи з видимими точками сходу на природній лінії небокраю. У земляних колах, у місцях, які позначали ці точки, робилися проходи. У кам'яних колах точки сходу й заходу Сонця або весняного повного Місяця та деяких зірок позначали визначені камені. Спостерігаючи за сходженнями Сонця на обрії, люди не могли не помітити, що точки сходу пересуваються кожний день на два видимі діаметри світила. Ця відстань уважалась кроком Сонця. Очевидно, із цими астрономічними спостереженнями, як пише М. О. Чмихов, «було винайдено (точніше, усвідомлено) й поняття градусного виміру простору. За половину градуса було прийнято природну одиницю — діаметр Сонця» (Чмихов, 2014, с. 27). Таким чином за рік Сонце проходило 360° — ціле коло. Особливо багато сакральних кіл було зорієнтовано на Сонце в дні зимового та літнього сонцестоянь, весняного та осіннього рівнодень. Якщо жрець стояв посередині кола на світанку чи на заході сонця, він бачив світило над визначеним каменем або між двома визначеними монолітами. Найважливішим сакральним моментом уважалась

та мить, коли сонячний диск своїм нижнім краєм торкався лінії горизонту.

Найбільша концентрація земляних кіл спостерігається на території Німеччини, Австрії та Хорватії, де з літака їх виявлено понад двісті п'ятдесят. Найдавнішим вважається Гозекське коло, зведене 4600 — 4400 р. до н. е. Північний прохід в ньому позначав астрономічний меридіан, а два південних проходи — точки сходу і заходу Сонця у день зимового сонцестояння (рис. 8).

Найвідомішою з кільцевих земляних структур в Україні є Мавринський майдан у районі Павлограда Дніпропетровської області біля с. Межирічі (у минулому Маврино) (рис. 9).

Знайдені за три кілометри від Мавринського майдану поховання ямної та катакомбної культур III — поч. II тисячоліття до н. е. надають підставу датувати майдан саме цим часом. Мавринський майдан — окреслене двома кільцями й обнесене глиняно-земляним валом



Рис. 8. Гозекський круг (D — 75 м). План і реконструкція. (Німеччина).
4600–4400 р. до н. е.

Джерела: <https://ru.wikipedia.org/wiki/ifeeglobe.net/blogs/details?id=988>.



Рис. 9. Мавринський майдан (Україна, Дніпропетровська обл.).
III — поч. II тис. до н. е.

Джерело: <http://www.slavrus.narod.ru/osnown/mdn1.htm>

майже правильне коло, довжина якого 195 м, діаметр — 54–60 м, висота над рівнем моря — 71,1 м. У колі є три проходи. Астроном Дмитро Ніжельченко доводить, що західний прохід призначався для спостереження за сонцем у дні весняного й осіннього рівнодення, північно-східний прохід був орієнтований на східне сонце в день літнього сонцестояння, а південний прохід призначався для спостереження за сонцем у день зимового сонцестояння. Особливістю Мавринського майдану є те, що біля кожного з трьох проходів насипані дугоподібні земляні вали, очевидно з метою посилення енергетичного потенціалу цієї структури.

Водночас із земляними колами в V–III тисячолітті до н. е. на різних територіях функціонували кам'яні кола: Набта Плайя (Єгипет, 4500–4000 рр. до н. е.), Альмандрес (Португалія, 4000 рр. до н. е.), Зорац Карер (Вірменія, IV–III тисячоліття до н. е.), Стоунхендж (Великобританія, 2910–2500 рр. до н. е.), Нонакадо (Японія, III–II тисячоліття до н. е.), Рудаєвське кам'яне гніздо (Росія, III–II тисячоліття до н. е.) та ін. На острові Хортиця, на висоті Брагарня, у результаті розкопок 1993, 1998, 1999 рр. під керівництвом М. Остапенка виявлено сакральний комплекс, що складався з трьох кам'яних кіл та сімох круглих кладок, серед яких знаходилося 15 стелоподібних каменів. «Згідно з виявленою під час розкопок керамікою, святилище використовувалося з кінця III тисячоліття до н. е. до початку I тисячоліття до н. е.» (Тесленко, Остапенко, 2000, с. 92). Головною його спорудою був викладений із середніх та крупних брил сірого граніту кромлех, який у північно-східному секторі мав прохід, поєднаний алеєю з кам'яних плит з меншим подвійним кромлехом (6x7 м) (рис. 10).

«Наявність кромлехів, що традиційно розглядаються у зв'язку із символікою небесних світил, разом із загальною орієнтацією спорудження та окремих об'єктів по «важливих» напрямках горизонту дозволяє простежити використання споруди для астрально-солярних спостережень і культів» (Тесленко, Остапенко, 2000, с. 92). Водночас виявлені в більшому кромлеху фалічна та антропоморфна стели, які вважаються науковцями як образ чоловічого божества, що дає сім'я життя — дощ і таким чином забезпечує плодоносність землі, а також ритуальні посудини, виліплені з глини з домішками зерна пшениці та проса, доводять причетність комплексу до культів родючості Землі. Про тісний зв'язок між культурами Сонця й Землі свідчить, на нашу думку, парність сакральних об'єктів. Так, у центрі більшого кромлеха розміщено поєднані перемичкою дві глибокі ями (1,8 та 1,3 м), над ними поставлено дві стели, більший кромлех поєднувався кам'яною алеєю з меншим кромлехом. Можливо, провівши обряди, пов'язані з культурами Землі у великому кромлеху, люди переходили по кам'яній алеї, як по священній дорозі, у

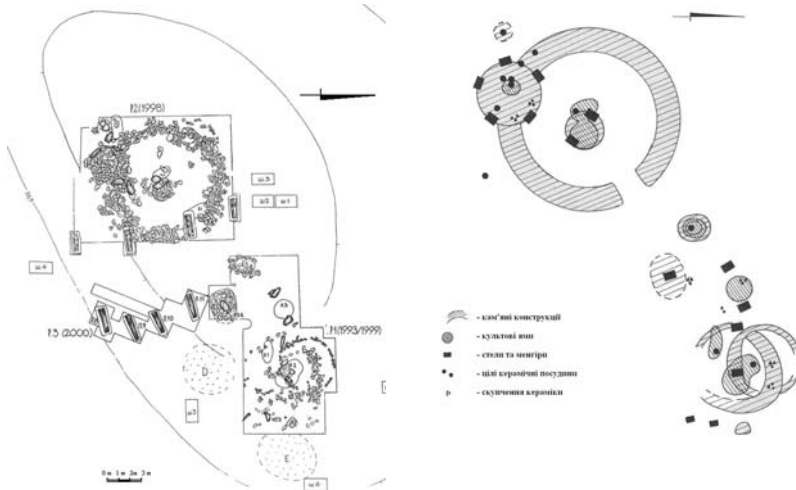


Рис. 10. Велике святилище на острові Хортиця (Україна).
 III — поч. I тис. до н. е. Загальний план та архітектурна схема.
 Джерело: <https://svit.in.ua/stat/st51.htm>.

менший кромлех, щоб виконати обряди, у яких домінував культ Сонця та інших небесних світил. Подібний принцип поєднання алеєю з кам'яних плит двох сакральних структур спостерігається в курганно-грунтовому могильнику ямної культури кінця III — початку II тисячоліття до н. е., виявленому на околиці Запоріжжя, в урочищі Кічкас (рис. 11).

Як і кургани проходження, сакральні кола слугували для утвердження ідеї необхідності поєднання енергетики Матері-Землі з енергією Сонця та інших космічних світил для забезпечення подальшого буття як живих на землі, так і померлих в іншому позаземному світі (не випадково в багатьох кромлехах робили поховальні структури). Але, якщо в курганах у культурах поєднання Сонця й Землі переважала увага до матеріальної стихії землі (для чого і зводились величезні насипи ґрунту), то в сакральних колах, особливо в тих, що не мають земляних насипів, увага зосереджується на Сонці, яке перетворює матерію в енергію. Сонячне світло, що потрапляло в центр сакрального кола, сприймалося релігійною свідомістю людей V–III тисячоліття до н. е. як символ енергетичного начала найвищого божества.

Головні культури V–III тисячоліття до н. е. набули відображення в характеристиках домінантних на той час зодіакальних знаків, у яких сходило сонце в день весняного рівнодення. Панування культури Землі, що з поширенням рільництва опинилась у центрі уваги давніх землеробів, відобразилось у характеристиці зодіакального знака стихії землі —

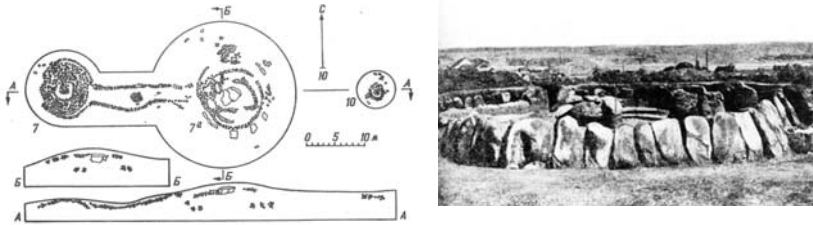


Рис. 11. Культурні конструкції з гробницею ямної культури к. III — поч. II тисячоліття до н. е. в урочищі Кічкас (Україна, околиця Запоріжжя).

За матеріалами Дніпробудівської експедиції.

Джерело: <http://rummuseum.ru/portal/node/119>

Тельця, який вважався символом планети Земля. Переважання культу Сонця внаслідок розвитку астрономії відобразилося в характеристиці домінантного з 2 150 р. до н. е. зодіакального знака Овна, стихією якого вважається вогонь, а зіркою екзальтації — Сонце.

Висновки. Підсумовуючи аналіз культурних земляних та кам'яних структур V–III тисячоліття до н. е., можна дійти висновку, що повсюдне їх зведення було результатом синтезування культу Матері-Землі з культурами небесних світил, особливо Сонця, які відтіснили на задній план тотемні культу. В основу їх побудови було покладено два модулі: у вигляді прямокутника (символу Землі) та кола (символу Сонця). Різні об'ємно-просторові рішення споруд свідчать, що в релігійному синкретизмі культів Землі та Сонця робилися різні акценти. На ранньому етапі будівництва (V — поч. III тис. до н. е.) переважали прямокутні форми (довгі кургани), що зумовлюється переважанням культу Землі у зв'язку з утвердженням землеробства. Починаючи з III тисячоліття до н. е. переважає модуль кола, що зумовлюється посиленням культу Сонця внаслідок розвитку астрономії та спостережень за річним рухом Сонця й переміщенням точки сходу Сонця в день весняного рівнодення. Релігійна думка дедалі більше відривалася від земного світу, концентруючи увагу на світі небесному.

Переважання культів, у яких були задіяні як матеріальні об'єкти, так і їхній енергетичний потенціал, знаменує той етап духовного розвитку людства, коли відбувався перехід від усвідомлення божества як матеріальної субстанції до усвідомлення Його як енергетичного начала. Наступним етапом буде усвідомлення існування надприродного трансцендентного духовного Абсолюту.

Перспективи подальших досліджень, з нашого погляду, полягають у виявленні спільних ознак, характерних для всіх провідних релігійно-світоглядних систем, сформованих усередині I тисячоліття до н. е. — на початку нової ери (буддизму, індуїзму, даосизму, конфуціанства, іудаїзму).

му, християнства), головною з яких є сприйняття Бога, світу та людини як поєднання антиномічних — іманентного і трансцендентного начал, та у виявленні відображення таких релігійно-світоглядних уявлень у характеристиці домінантного на той час зодіакального знака Риб, визначальним принципом якого є принцип поєднання антиномій не тільки на рівні фізичного буття, але й поєднання фізичного і духовного начала, що перебувають у двох різних рівнях реальності.

Список посилань

- Гурштейн, А. А. (2011). Археoaстрономическое досье: когда родился Зодиак? *Земля и вселенная. Научно-популярный журнал Российской академии наук*, 5, 48–61.
- Пашник, С. Д. (2012). Символіка святилища-обсерваторії на о. Хортиця та спроба її інтерпретації. *Хортицький семінар: Сакральна географія і феномен паломництва: вітчизняний і світовий контекст. Збірник наукових праць* (с. 92–103). Запоріжжя: Дике поле. Взято з: <https://svit.in.ua/stat/st51.htm>.
- Пустовалов, С. (2014). Курганні святилища доби ранньої бронзи степової частини України та їх астрономічна складова. *Українське небо. Студії над історією астрономії в Україні: збірник наукових праць* (с. 39–50). Львів: Інститут прикладних проблем механіки і математики імені Я. С. Підстригача НАН України.
- Телегін, Д. Я. (1991). *Вартові тисячоліть*. Київ: Наукова думка.
- Тесленко, Д. П., Остапенко М. А. (2000). Мегалітичне культове спорудження доби бронзи на о. Хортиця. *Спеціальний випуск міжвузівського збірника наукових праць «Проблеми археології Подніпров'я»*. (с. 73–95). Дніпропетровськ: Видавництво Дніпропетровського університету. Взято з <https://svit.in.ua/stat/st29.htm>.
- Чмыхов, Н. А. (1977). К семантике орнаментальных схем катакомбной керамики. *Некоторые вопросы археологии Украины* (с. 14–31). Киев: Вища школа.
- Чмыхов, М. О. (2014). Астрономія в житті первісного суспільства (до питання про час утвердження астрономічних знань). *Українське небо. Студії над історією астрономії в Україні: збірник наукових праць*. (с. 20–29). Львів: Інститут прикладних проблем механіки і математики ім. Я. С. Підстригача НАН України.
- Шилов, Ю. О. (1981). Обсерваторії і календарі у курганах Нижнього Подніпров'я III–II тис. до н. е. *Нариси з історії природознавства і техніки*, 27, с. 39–42.
- Шилов, Ю. А. (1990). *Космические тайны курганов*. Москва: Молодая гвардия.

References

- Gurstein, A. A. (2011). Archaeoastronomical dossier: when was the zodiac born? *Earth and the universe. Popular science journal of the Russian Academy of Sciences*, 5, 48–61. [In Russian].

- Pashnik, S. D. (2012). Symbolism of the sanctuary-observatory on Khortytsia and an attempt to interpret it. *Khortytsky seminar: Sacred geography and the phenomenon of pilgrimage: national and world context.* (pp. 92–103). Zaporozhye: Dyke pole. Retrieved from <https://svit.in.ua/stat/st51.htm>. [in Ukrainian].
- Pustovalov, S. (2014). Burial mound's sanctuaries of early Bronze Age of the steppe part of Ukraine and their astronomical component. *Ukrainian sky. Studios on the history of astronomy in Ukraine: a collection of scientific works.* (pp. 39–50). Lviv: Ya. S. Pidstryhach Institute for Applied Problems of Mechanics and Mathematics, National Academy of Sciences of Ukraine. [in Ukrainian].
- Telegin, D. Ya. (1991). *Guards of thousands years.* Kyiv: Naukova dumka. 80 p. [in Ukrainian].
- Teslenko, D. P., Ostapenko M. A. (2000). Megalithic religious construction of the Bronze Age on the island of Khortitsa. *Special issue of the intercollegiate collection of scientific works "Issues of Archeology of the Podniprovia".* (pp. 73–95). Dnipropetrovsk: Publishing House of Dnipropetrovsk University. Retrieved from <https://svit.in.ua/stat/st29.htm>. [in Ukrainian].
- Chmykhov, N. A. (1977). On the semantics of the ornamental schemes of catacomb ceramics. *Some issues of archeology of Ukraine. (collection of articles),* (pp. 14–31). Kiev: Vishcha Shkola [in Russian].
- Chmyhov, M. O. (2014). Astronomy in the life of primitive society (to the issue of the time of the establishment of astronomical knowledge). *Ukrainian sky: studios on the history of astronomy in Ukraine: a collection of scientific works.* Lviv: Ya. S. Pidstryhach Institute for Applied Problems of Mechanics and Mathematics, National Academy of Sciences of Ukraine. [in Ukrainian].
- Shilov, Yu. O. (1981). Observatories and calendars in the burial mounds of the Lower Dnieper River 3rd and 2nd millennium BC *Essays on the history of science and technology.* (27. pp. 39–42). [in Ukrainian].
- Shilov, Yu. A. (1990). *Cosmic secrets of mounds.* Moscow: Molodaya gvardiya. 66 p. [in Russian].

Надійшла до редколегії 15.04.2019 р.